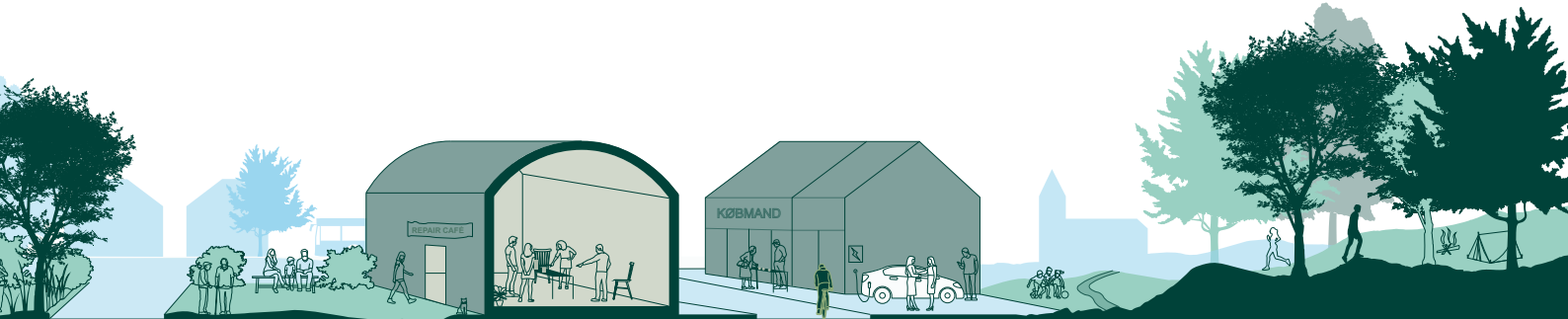




Vandel Klimalandsby

inspirationskatalog





Udarbejdet for Vejle Kommune
af Anne Tortzen,
Center for Borgerdialog

Februar 2024

Center for Borgerdialog

“Vi hjælper jer med at udvikle jeres organisation, kompetencer og ledelse i en mere involverende og samarbejdende retning. Med afsæt i forskningsmæssig viden rådgiver vi offentlige organisationer, som vil nytænke dialog og samarbejde med borgere og interessenter.”

Kontakt info:

Anne Tortzen

Tel: + 45 24 47 78 18

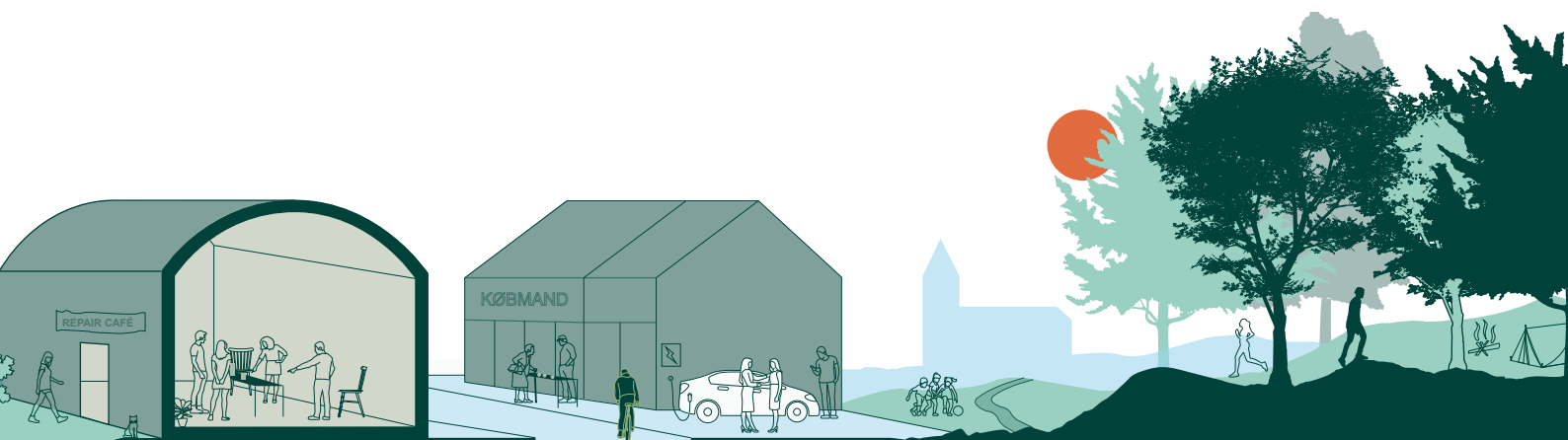
e-mail: anne@centerforborgerdialog.dk

web.: centerforborgerdialog.dk



Indhold

Klimalandsbyen Vandel som et laboratorium	4
Resumé – de vigtigste læringspunkter	8
Om Vandel og Klimalandsbyprojektet	10
Fem klimaaktiviteter i Vandel	14
Hvad kom der ud af det?	38
Hvad har virket?	42
Kontakt & litteraturhenvisninger	56
Om Anne Tortzen & Center for Borgerdialog	58



Klimalandsbyen

Vandel som et laboratorium

Hvis det skal lykkes at gennemføre den grønne omstilling og bremse klimaudfordringerne, er der brug for alle kræfter. Kommunerne kan ikke gøre arbejdet alene, men må i stedet gå ind og understøtte den handlekraft og det engagement, som findes hos borgere, lokalsamfund og virksomheder. Derfor er der brug for at nytænke kommunens rolle i en mere faciliterende og samskabende retning. Det er 'Klimalandsbyen Vandel' et godt eksempel på.

Gennem projektet har Vejle Kommune gennem tre år eksperimenteret med en ny måde at arbejde med klimaindsatser på, hvor kommunen indtager en rolle som understøttes af borgernes klimahandling. Kommunen ser sig selv som en samarbejdspartner, der skubber på og hjælper de aktive beboere i et lokalområde med at få gang i de klimatiltag, der giver mening lokalt.

Projekt Klimalandsby udspringer af Vejle Kommunes klimaplan, der har partnerskaber og samarbejde som omdrejningspunkt. Kommunen har mange års erfaring med at understøtte lokal udvikling i landsbyerne, og hensigten med en klimalandsby var at undersøge, hvordan erfaringerne fra landsbyudvikling måske kunne bruges på klimaområdet. Klimalandsbyen Vandel er tænkt som et laboratorium, der giver mulighed for at afprøve nye måder at arbejde og samarbejde på.





Velkomst til Åben Klimalandsby 2023

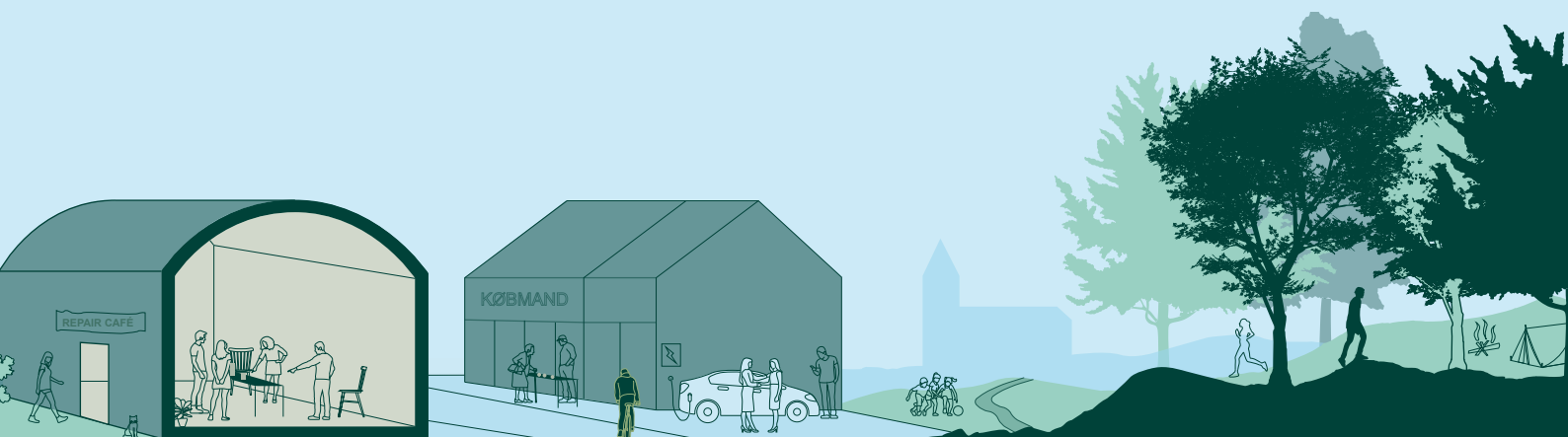
"I klimainsatsen kender vi målet, men ikke vejen. Klimalandsbyer kunne være en vej – vi bruger eksperimentet til at få afdækket, hvad der er svært og hvad der skal til, hvis vi senere evt. vil opskalere denne indsats til andre dele af kommunen"
(Lisbet Wolters, stadsarkitekt, chef for By, Land og Klima)

"Vi lever i en foranderlig verden, hvor vi er nødt til at tænke anderledes – og også gøre noget anderledes. Vi er begyndt at blive opmærksomme på, at vi som kommune har en forpligtelse til at støtte op. Og samtidig er det en udfordring, at vi har med frivillige at gøre og skal passe på med ikke at køre folk trætte"
(Thyge Havgaard Bjerring, formand for Udvalget for Lokalsamfund og Nærdemokrati)

Forskning: Vilde problemer løses bedst i samarbejde

Klimaudfordringerne er et såkaldt 'vildt problem', som:

- Berører mange parter, som kan være uenige både om problemet og løsningen
- Er præget af gensidig afhængighed – og er viklet sammen med andre udfordringer
- Ser forskelligt ud afhængigt af konteksten – og ændrer sig løbende





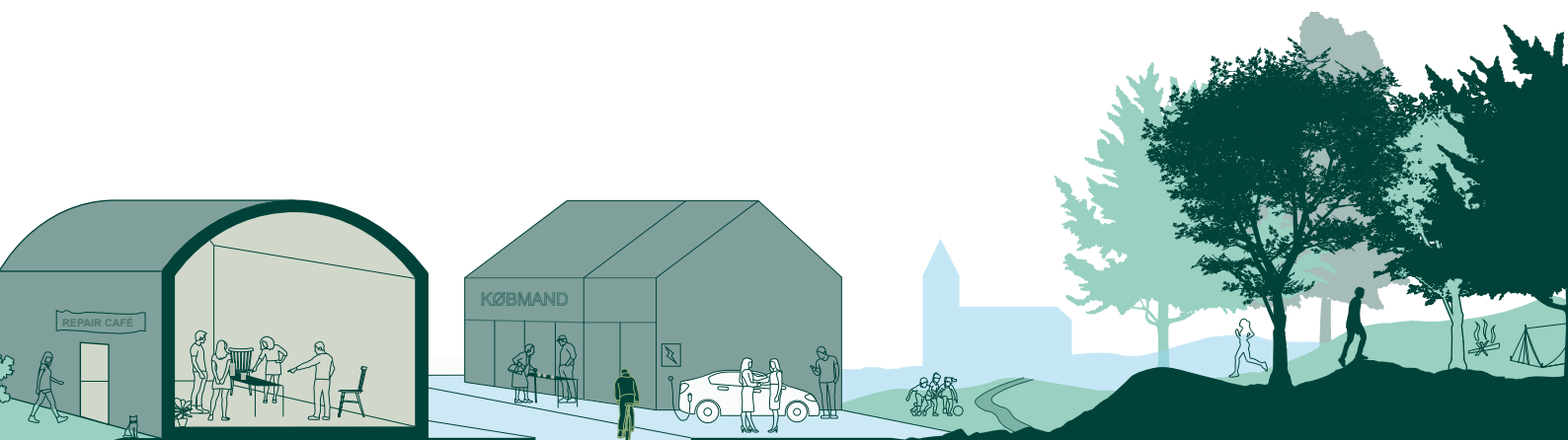
At håndtere vilde problemer kræver samarbejder, hvor alle berørte parter får en aktiv rolle. Der er både brug for faglig viden og for hverdagsviden fra borgere og virksomheder for at udvikle bæredygtige løsninger, der holder.

(Tortzen & Agger, 2023)

Hvad kan vi så lære af dette eksperiment? Hvilke konkrete klimatiltag kom i gang i Vandel – og hvad kom der ud af dem? Hvad er vigtigt for at lykkes med denne form for samarbejde – set fra kommunen og fra de lokale borgeres synspunkt? Og hvilke gode råd og læringspunkter kan vi tage med os til andre, lignende initiativer?

Inspirationskataloget giver dig svar på disse spørgsmål og kan forhåbentlig bruges som inspiration i dit videre arbejde. Det bygger på interviews med de involverede både fra Vejle Kommune og fra Klimalandsbyen Vandel. Desuden er det både krydret med praktiske guides til konkrete indsatser fra tovholderne i Vandel og med indsigter fra forskningen.

God læselyst!



Resumé

– de vigtigste læringspunkter

Klimalandsbyen Vandel er en ny måde at arbejde med klimaindsatser på, hvor kommunen indtager en rolle som facilitator af borgerdrevne initiativer. De borgerdrevne klimainitiativer, som er vokset frem i Vandel, er dem, der giver mening lokalt som derfor har en god chance for at blive ved – også når projekt klimalandsby Vandel er slut. Her beskriver vi fem initiativer til inspiration.

Klimalandsbyen har skabt værdi for Vandel og løftet både klimabevidstheden, sammenholdet, selvfortællingen og troen på udvikling i landsbyen. Tre 'ingredienser' har været særligt vigtige for at få Klimalandsbyen Vandel til at lykkes:

Organisatoriske greb:

Fra Vejle Kommunes perspektiv har særligt disse tre ingredienser haft betydning:

- En tydelig politisk forankring, som bl.a. blev etableret gennem en konkurrence om at blive klimalandsby.
- Et organisatorisk fokus – målretning af ressourcer, der gør det legitimt at bruge forvaltningens ressourcer.
- En eksperimentel ramme med fokus på afprøvning og læring, der gør det mindre 'risikabelt' at kaste sig ud i noget nyt.

Set fra Vandels perspektiv har to ting haft betydning for at lykkes, nemlig:

- Kommunal opmærksomhed og lydhørhed, som har givet mulighed for at udfordre gængse regler og arbejdsmåder i kommunen.
- Ekstra ressourcer, både i form af penge og inspiration og faglig sparring fra kommunale medarbejdere.



Rollen som brobygger:

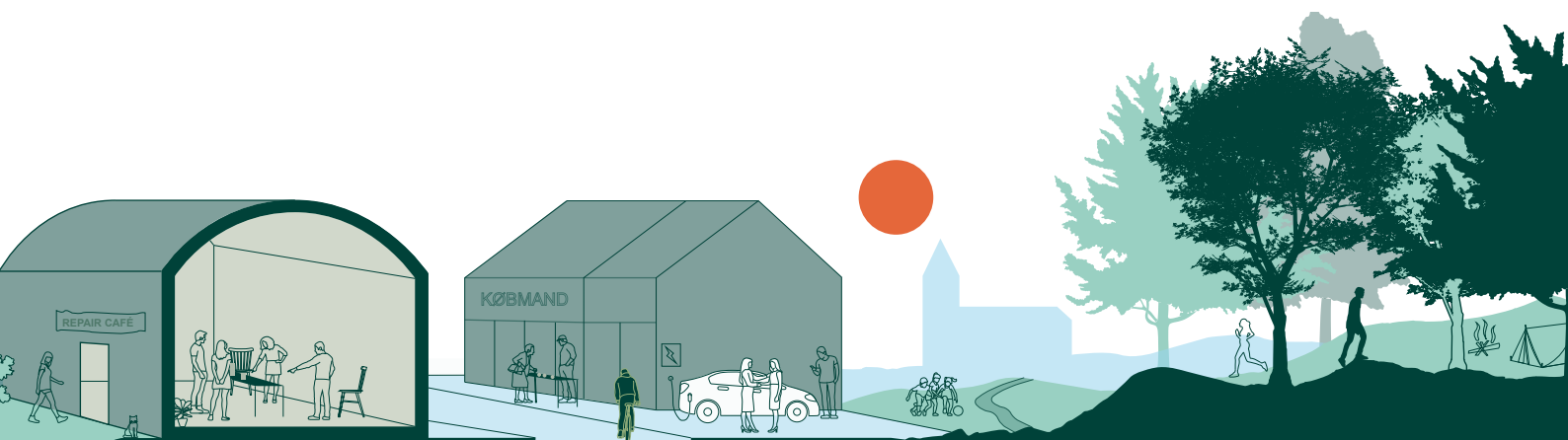
Vejle Kommune har stillet en projektleder og flere medarbejdere til rådighed, der har udfyldt en rolle som brobyggere og arbejdet på en måde, som er lykkedes godt med at understøtte beboernes klimainitiativer i Vandel, nemlig:

- At være nysgerrig og udforske de lokale behov og ambitioner frem for at komme og fortælle dem, hvad de skulle gøre.
- Opbygge tillidsfulde relationer, der gør det nemt at samarbejde og forstå hinandens positioner.
- Inspirere og skubbe til de borgerdrevne initiativer på en respektfuld måde.
- Forbinde initiativer, ressourcer og personer – og derved tilføre både nye kontakter, inspiration og faglig viden til borgernes initiativer.

Klimaindsatser i praksis:

Særligt tre måder at gribe det an på har haft betydning for at få de konkrete klimaindsatser i Vandel til at lykkes, nemlig:

- At gå med energien – og lade ildsjælene drive det.
Det betyder: Start småt – kun de indsatser, som nogen vil drive, bliver til noget.
- Tålmodighed og knopskydning. Giv tid – og brug succesfulde initiativer som afsæt for nye .
- Fokus på fællesskab og konkret handling. Det er meningsfuldt at handle konkret og sammen med andre. Og motivationerne for at deltage kan være meget forskellige. Det skal der være plads til.



Om Vandel og Klimalandsbyprojektet

I 2021 vandt landsbyen Vandel Vejle Kommunes konkurrence om at blive klimalandsby. I tre år har de aktive beboere i Vandel derfor haft mulighed for at trække på en projektleder fra Vejle Kommune, som har understøttet beboernes initiativer, bidraget med inspiration og faglige input og ind imellem skubbet lidt på. Klimalandsbyen har haft et samlet budget på 1,8 mio. kr.: 800.000 kr. til projektledelse, CO₂-målinger i samarbejde med Rambøll og præmier, formidling om projektet m.m. og 1 mio. kr. til klimaaktiviteter.

Vandel, som ligger i udkanten af Vejle Kommune, tæt på grænsen til Billund, vandt konkurrencen med en overbevisende ansøgning, som havde samlet bred opbakning lokalt. Samtidig er det en 'gennemsnitlig' landsby, som mange kan spejle sig i. En landsby, der ikke er specielt ressourcestærk – og hvor de ressourcer, der er at finde, først og fremmest består i praktiske færdigheder og sociale netværk.

Vandel afspejler meget godt det landlige Danmark hvad angår CO₂ udslip. Set i det perspektiv ligger de største potentielle klimagevinster i at omlægge til grøn transport (fx elbil), bruge bilen mindre og omlægge boligernes energiforbrug til grønnere energiformer.

”Vi har valgt en landsby, hvor langt fra alle beboerne bare omfavner klimadagsordenen. Deres tilgang handler mere om, hvad der er praktisk, hvad der passer ind i deres måde at bo der på i forvejen. For dem skal det give mening i hverdagen – så det giver et rigtig godt billede af, hvad der skal til for at få hele Danmark med!”

(projektudvikler, landdistrikter, Vejle Kommune)

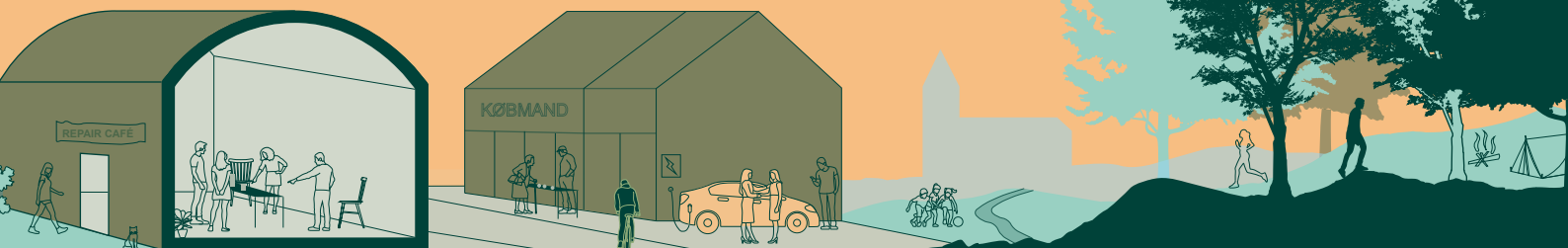




Klimafest i Vandel i 2021 der markerede igangsættelsen af projektet

Fakta om klimalandsby initiativet

- Udvalget for Lokalsamfund og Nærdemokrati i Vejle Kommune har bevilget 1,8 mio. kr. til klimalandsby-initiativet.
- Idéen med at udnævne en landsby til 'klimalandsby' er, at de lokale borgere i samarbejde med kommunen skal udvikle og drive lokale klimaindsatser, der kan reducere landsbyens CO₂ udslip.
- Vandel blev valgt efter en konkurrence, hvor i alt otte landsbyer ansøgte om at blive klimalandsby.
- I ansøgningen skulle landsbyerne både beskrive de konkrete indsatser, de ville sætte i gang – og vise, at der var lokal opbakning blandt borgere, foreninger og lokale erhvervsdrivende .
- Undervejs i ansøgningsprocessen afholdt kommunens medarbejdere workshops for ansøgerne og hjalp dem med at kvalificere deres ansøgninger.
- Ud over Vandel besluttede Udvalget for Lokalsamfund og Nærdemokrati at give støtte til udvalgte projekter i to andre landsbyer, nemlig Grejs og Højen.
- Som en del af Klimalandsby-indsatsen har Vejle Kommune drevet et netværk for landsbyer og lokalsamfund med inspiration til klimahandlinger, bl.a. fra Vandel .



Indsatser drives af ildsjæle

Det var Udviklingsrådet i Vandel, som tog initiativ til at ansøge om at blive klimalandsby. Undervejs har en bred gruppe af lokale borgere og erhvervsdrivende bakket op, men i praksis består den gruppe, der driver indsatsen, af 6-8 engagerede ildsjæle.

Dermed bygger Vandel Klimalandsby på de klimatiltag, beboerne oplever som meningsfulde – og som de har engagement og energi til at drive. Hver aktivitet drives af en tovholder, som samler en gruppe ildsjæle omkring sig til den praktiske gennemførelse.

Fakta om Vandel

- Landsbyen Vandel ligger i den vestlige del af Vejle Kommune, ikke langt fra Billund.
- Vandel har ca. 750 indbyggere samt et lægehus, en efterskole, en idrætshal og en idrætsforening. Desuden en Brugs og en række mindre virksomheder.
- Den lokale skole og børnehave i Vandel lukkede ved årsskiftet 2023.
- Landsbyen har også et udviklingsråd, der har været drivkraft på ansøgningen om at blive klimalandsby.

I det følgende kan du læse mere om fem udvalgte aktiviteter, Klimalandsbyen Vandel har sat gang i.



VANDEL KLIMALANDSBY

2021-2023



VANDEL BLIVER VEJLE
KOMMUNES KLIMALANDSBY



KLIMAFEST



FOKUS PÅ AFFALD OG GENBRUG



REPAIRCAFÉ



LÅN EN EL-CYKEL



BYTTECONTAINER



FÆLLESSPISNING



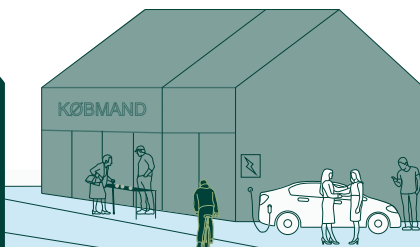
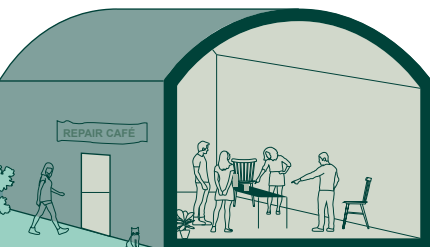
BIOBLITZ



SKOVREJSNING



MICHAEL ERIKSEN 2013
VISELÆRNING.DK



5 Klimaaktiviteter i Vandel

1 Affald og genbrug

Repair café, byttecontainere og nye samarbejder

Et vigtigt omdrejningspunkt for Vandels klimaindsatser er repair caféen, som holder til i lokaler på den nedlagte skole. Cafeen holder åbent to gange om måneden, hvor beboerne i Vandel og omegn kan komme og få repareret ting, som er gået i stykker, og lære, hvordan de selv lapper og reparerer deres tøj. Samtidig upcycler 'fikserne' i repair cafeen brugte tekstiler til fx indkøbsnet og gaveposer.

Hvordan kom det i stand?

Initiativet til at starte en repair cafe kom fra to beboere i Vandel, som også fungerer som tovholdere for cafeen. Den ene for tekstil-delen, den anden for reparation af maskiner og elektronik. Foruden de to er tilknyttet en gruppe frivillige 'fikserere', der står for reparationer.

Desuden har de taget initiativ til en genbrugsordning med byttecontainere (udlånt af Vejle Kommune), hvor beboerne kan aflevere deres brugte bøger, møbler og andet brugbart til glæde for andre. Vandel har fået mulighed for at overtage byttecontainere, når klimalandsbyprojektet slutter.

"Vi kan se, at der kommer noget ind og det forsvinder igen. Vi kan se, at det bliver brugt – tingene bliver ikke smidt ud. Børnene kommer og kigger efter elektronik, børnebøger osv. Det er så fedt at se, at selv nogle, hvor jeg har tænkt, de kommer aldrig derop, de kommer også."

(tovholder, repair café)

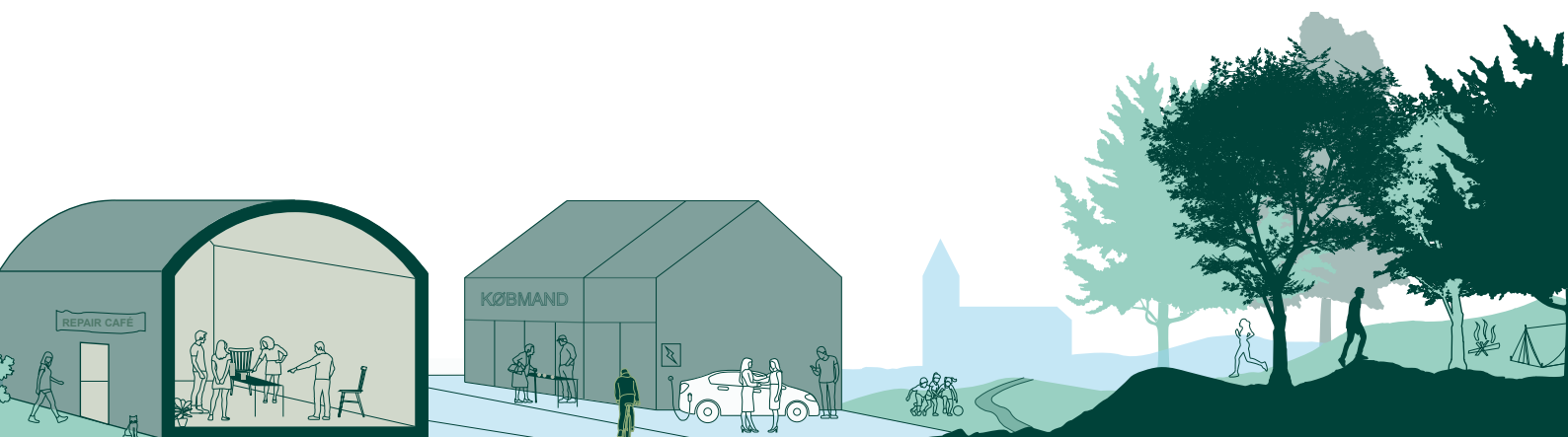




Syworkshop i repair cafeen i Vandel

Tovholderen for tekstil-delen af repair cafeen har boet i Vandel siden 1979 og er for nylig gået på efterløn. Derfor har det været oplagt for hende at engagere sig i klimalandsbyen med den viden, hun har om at arbejde med tekstil.

”En af mine fritidsinteresser er at sy, strikke m.v. Så jeg tænkte, at så kunne jeg godt byde ind der, når vi snakkede klimalandsby, med en repair cafe med stof og tekstil. Det er min indgang og der kan jeg bringe nogle af mine kompetencer i spil. Jeg synes også, det er dejligt med det sociale, at vi gør noget sammen og sammen kan drive den her klimalandsby”
(tovholder, repair café).



Lukningen af skolen i Vandel har givet repair cafeen mulighed for at låne lokaler til både reparations- og bytte-aktiviteter. Lokalerne er blevet til et socialt samlingspunkt i Vandel – og der opstår løbende nye aktiviteter og fællesskaber, særligt om genbrug af tekstil – men også andre aktiviteter:

- **En gruppe kvinder syr indkøbs- og gaveposer af brugte bannere fra Vandel Brugs og andre Coop butikker.**
- **Tøjbytteskab i samarbejde med foreningen Refashion Vejle.**
- **Repair cafeen afholder løbende kurser og workshops i forskellige sy-teknikker.**
- **Workshop om tekstilaffald og hvordan det kan genbruges.**
- **Samarbejde med studerende om projekt om tekstilaffald.**
- **Åbne arrangementer – kom og sy fastelavnstøj etc.**
- **Fællesspisning med et tema koblet på: klimavenlig mad, energirenoveringer og åben klimalandsby.**
- **En kortspilsklub og en brætspilsklub.**

Det er ikke kun beboerne i Vandel, der nyder godt af genbrugsindsatsen. Vejle Kommunes ressource- og genbrugsmedarbejder har stor glæde af Vandels genbrugs- og bytte-indsatser i sit arbejde. Hun forsøger at overføre byttekonceptet fra Vandel til landsbyen Jelling i samarbejde med en gruppe aktive lokale beboere. Desuden samarbejder hun løbende med tovholderen og de andre kvinder i tekstildelen af Vandels repair café og bruger deres arbejde med tekstil-genbrug som inspiration for andre, bl.a. ved åbningen af det nye RessourceCenter Vejle og andre events.

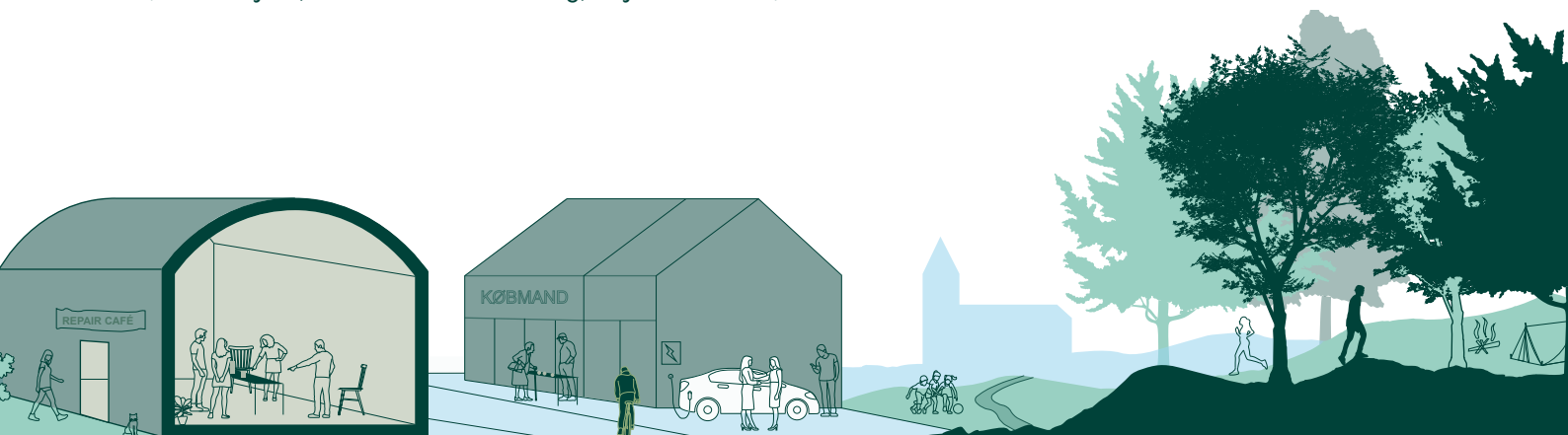




Net lavet af genbrugte bannere fra Vandel Brugs

”Det har overrasket mig, hvor stor sy-delen af repair cafeen egentlig er blevet. De trækker jo på nogle kompetencer fra vores bedsteforældres generation og trækker det op til noget, som giver mening i det liv, vi har i dag i vores samfund. Det er fantastisk, at de gammeldags dyder bliver til et aktiv. Det er fedt, at det bliver aktualiseret – det er helt særligt – med en flok kvinder i den alder.”
(medarbejder, Ressourcer & Genbrug, Vejle Kommune)

”Rent fagligt er der meget i det... De er en kæmpe ressource for mig – de er simpelthen bare guld, de der kvinder derude... Når jeg skal ud og teste nogle ting af, så har jeg nogen, som jeg ved er engagerede og kan hjælpe mig på vej. Det bliver meget mere værdifuldt, både menneskeligt og også økonomisk – den der merværdi synes jeg er helt fantastisk.”
(medarbejder, Ressourcer & Genbrug, Vejle Kommune)



”Jeg synes, at det er en rigtig god ordning. Det var godt at få det på plads, så dem, der ikke turde før (aflevere skrald i Billund) også kan gøre det nu. Nu er det ikke bare en landsby – nu er det to kommuner, der også taler sammen!”
(tovholder, grønnere transport)

Pilotprojekt om tekstilaffald

Repair cafeen i Vandel har indgået i et studieprojekt om tekstilaffald. I forbindelse med et praktikophold hos Ressourcer & Genbrug i Vejle Kommune blev en studerende fra miljøteknologi koblet sammen med repair cafe-gruppen i Vandel. Den studerende ønskede at lave en opgave om tekstilaffald, og repair cafeen var på det tidspunkt var godt i gang med at genanvende tekstiler. Hun gennemførte nogle testforløb i samarbejde med frivillige fra repair cafeen om formidling om sortering af tekstilaffald. Ligesom der blev gennemført tests af konkrete sorteringsløsninger gennem lokal formidling, workshops og et spørgeskema. Den studerende kvitterede med at holde et oplæg om resultater og erfaringer til en repair cafe aften. Erfaringerne med tekstilaffald fra Vandel har fungeret som et pilotprojekt forud for udrulning af den nye ordning med sortering af tekstilaffald i kommunen.

Genbrug over kommunegrænser

Klimalandsby Vandel har været en løftestang for et samarbejde på tværs af kommunegrænser om affald. Tidligere skulle beboerne i Vandel køre til Vejle (22 km.) eller Egtved (17 km.) for at komme af med deres affald på genbrugspladsen). Som led i klimalandsbyen har beboerne i Vandel fået mulighed for at aflevere deres affald på genbrugsstationen i Billund, som ligger meget tættere på (6 km.) – det sparer kørt kilometer og tid.





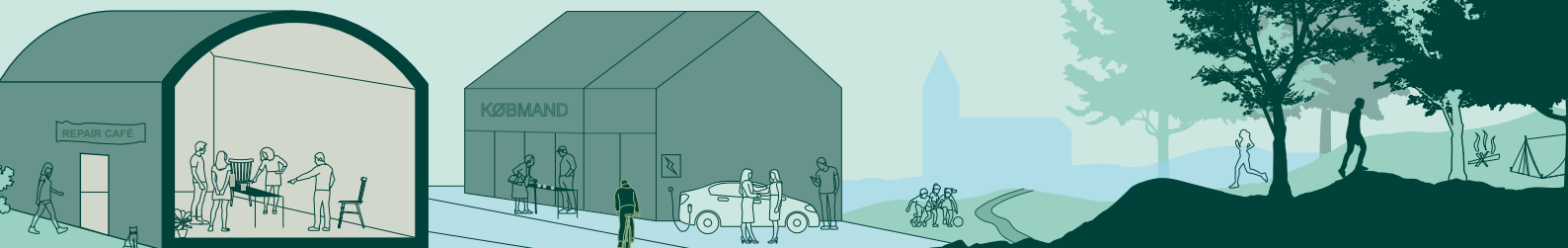
Byttecontainerne i Vandel

Erfaringer fra repair cafeen og byttecontainerne

Repair cafe: Trin-for-trin guide fra tovholderne

- Byg aktiviteten op ud fra et lokalt ønske med beboere, der har lyst til at starte en repair cafe. I Vandel var der især to lokale, som havde lyst til at starte en repair café med fokus på reparation af ting og tøj.
- Find et egnet lokale, evt. på en skole. Begynd f.eks. med at holde åbent en gang om måneden med kaffe på kanden. Uderum kan bruges til at fikse større ting og som plads til værktøj m.v. Det er godt med et indendørs rum til ophold, der kan gøre det hyggeligt, og til opbevaring af de ting, der ikke kan tåle at stå ude.
- Find en gruppe frivillige fikserere, der hjælper borgerne med at reparere ting, som er gået i stykker eller skal have hjælp til at få til at virke. F.eks. små maskiner/værktøj og generel reparation af ting i husholdningen.
- Reparation kan også kombineres med upcycling af genstande, der kan bruges til at inspirere til ny brug af overskydende materialer eller til at sælge til fordel for foreningen eller gruppen.
- Sørg for at mødestedet også fungerer som et socialt rum, hvor alle er velkomne til at komme forbi og også gerne må tage håndarbejde med.
- Mødestedet kan indrettes med genstande, materialer, værktøj og møbler, der doneres af lokale.

fortsættes på næste side...



Byttecontainer: Trin-for-trin guide fra tovholderen

- Find lokaler eller containere, der kan bruges til at bytte materialer.
I Vandel lånte vi to gamle containere af Ressourcer & Genbrug i Vejle Kommune.
- Placer containerne tæt på et sted, hvor mange mennesker kommer, så det er let at kigge forbi. Sørg for, at man kan komme forbi og læsse af fra bil. I Vandel blev de placeret ved siden af repair cafeen, så de to aktiviteter blev forbundet.
- Containere eller uderum er godt egnet til materialer, der kan tåle at stå ude, såsom byggematerialer og møbler. Andre materialer såsom tøj, bøger og elektronik har bedre af at stå indendørs eller i et opvarmet rum.
- Find lokale frivillige der vil hjælpe med at rydde op og passe på containerne. Sæt evt. låse på, hvis der er behov for at kontrollere åbningstider. Find en løsning med oprydning og tømning. Genstande, der ikke bliver afhentet efter en periode, kan afleveres på genbrugsstationen.
- Sæt skilte op på containerne med vejledning om brug og regler, så brugerne ved, hvad de må stille og hvad der skal afleveres på genbrugsstationen.

Hvilken værdi har repair café og genbrugscontainere skabt for Vandel – ifølge tovholderne

- Et mødested hvor man ser folk, som man ellers ikke ser fx i idrætsforeningen og andre foreninger.
- Folk kigger kort forbi – enten fordi de skal have noget fikset eller blot for en snak og en kop kaffe.
- Folk med samme interesse mødes og trækker måske også venner/bekendte med.
- Give viden videre – mange kan sagtens lære lidt fra sig inden for et specielt område.
- Beboerne har fået opmærksomhed på genbrug og tilbyder nu ofte repair cafeen ting, som de ville være kørt direkte på genbrugspladsen med.
- Byttecontainerne har forøget folks interesse i at genbruge ting i stedet for bare at smide ud og købe nyt. Interessen for at give gamle ting nyt liv et andet sted i byen er forøget, og dermed er Vandels CO₂-aftryk også blevet mindre.
- Oprettelse af indendørs byttecentral med spil, bøger, børne-bytte-hjørne samt tøj-bytte-skab i samarbejde med den lokale forening Refashion Vejle.
- Retro gaming cafeen er blevet startet op og begynder i 2024 at afholde aktiviteter for folk i nærområdet.

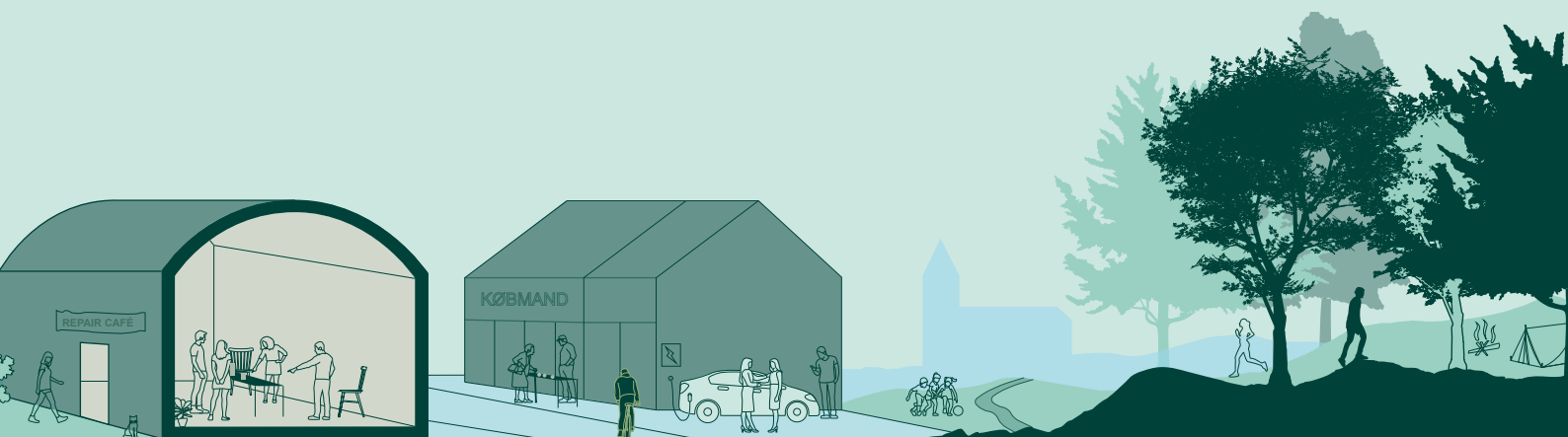




Repair Cafeen i Vandel

Gode råd til andre:

- Start 'i det små' – og lad det stille og roligt brede sig som ringe i vandet.
- Overvej, om det kan betale sig at starte en forening for at komme i gang. I Vandel havde vi 1-3 tovholdere som stod for koordinering i starten. Det gjorde at flere havde lyst til at bidrage, fordi de ikke skulle sidde i en bestyrelse.
- Hvis du brænder for noget, så er der højst sandsynlig også andre, der har samme lyst. Prøv det af og undersøg om der er andre der har lyst at være med i dit projekt.
- Lav evt. en Facebook-side dedikeret til jeres samlingssted og husk at lægge videoer og billeder op for at gøre jer selv synlige i lokalsamfundet. Så ved folk, at I er der.
- Husk at lytte til beboernes ønsker, behov og ideer.





Erfaringer fra fællesspisninger

Trin-for-trin guide fra tovholderne

Inden:

- Start med at samle en gruppe, som gerne vil hjælpe til med planlægning af fællesspisningen.
- Find 5-6 frivillige som ønsker at hjælpe med madlavning.
- Planlæg en billig ret, mange kan spise (børn, voksne, ældre og udlændinge). Vores pris er 60 kr. for voksne og 30 kr. for børn op til 10 år.
- Lav et opslag i god tid. Husk tilmelding og betaling.

På dagen:

- Start på madlavning i god tid.
- Opstilling af borde.
- Spisning.
- Oprydning – Spørg gerne på forhånd, om nogen vil hjælpe.
- Bed deltagerne om selv at medbringer service og drikkevarer. Det giver mindre arbejde og er mere klimavenligt, da man sparer på engangsservice og opvask.





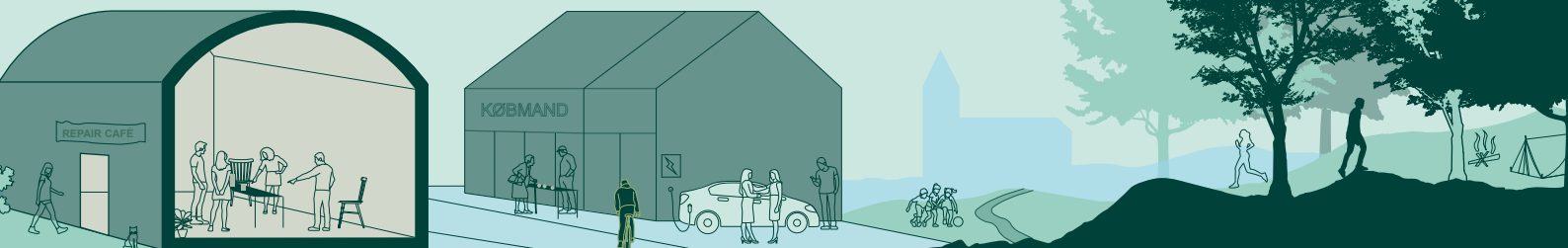
Fællesspisning i Vandel

Hvilken værdi har fællesspisning skabt for Vandel – ifølge tovholderne:

Fællesspisning har været en stor succes i Vandel. Ved hver fællesspisning har der deltaget nye. Deltagerne har givet udtryk for at det har været et godt sted at mødes med nogen som man ikke kender, samt at det har været "let aftensmad". Desuden har fællesspisning givet nye bekendtskaber og sammenhold.

Gode råd til andre:

- Afhold arrangementet, selvom der er få deltagere. Dem, der har tilmeldt sig, skal have lov at have en oplevelse. Der skal nok komme flere med, når man gentager eventet.
- Saml en gruppe som gerne vil hjælpe til med madlavningen.
- Alle kan hjælpe med noget – store som små.



2 Klimavenlig energi

Fjernvarme og solceller

I løbet af 2022 og 2023 har to tredjedele af husstandene i Vandel skiftet deres varmekilde – typisk naturgas – ud med fjernvarme, som bliver leveret af Billund Fjernvarme, dvs. hen over kommunegrænsen. Det er den klimaindsats i Vandel, der betyder mest på opgørelsen af sparet CO₂. Ifølge Rambølls måling (se www.klimalandsby.vejle.dk) er andelen af husstande med fjernvarme steget fra 0 til 68 %, hvilket har medført et markant fald i udledninger forbundet med varmeforbrug i Vandel.

Hvordan kom det i stand?

Initiativet blev taget af beboerne før Vandel blev udnævnt til klimalandsby – og var en af grundene til, at Vandel løb med titlen som klimalandsby. Desuden har fjernvarmeprojektet været med til at skubbe til sammenholdet og klimabevidstheden i landsbyen. Muligheden for at skifte til fjernvarme kom i stand gennem et samarbejde mellem Billund Fjernvarme og Vandel Udviklingsråd. En beboer, der sad i Udviklingsrådet, var drivkraften bag initiativet. Udviklingsrådet understøttede den kampagne, som Billund Fjernvarme satte i gang – og opfordrede beboerne i Vandel til at komme og få lavet en beregning af økonomien i at skifte til fjernvarme.

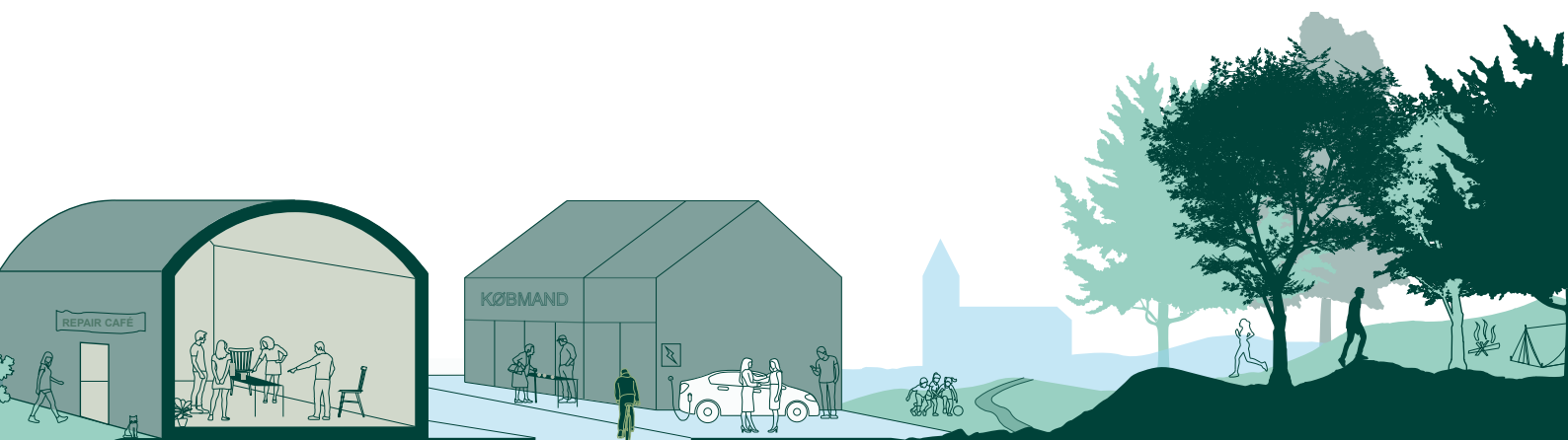
Som forhenværende ejendomsmægler var den beboer, der drev initiativet, klar over, at husenes salgbarhed var et godt argument, så han var i kontakt med de lokale ejendomsmæglere. De støttede argumentet om, at fjernvarme er en fordel, når man skal sælge sit hus – fordi det er simpelt og stabilt. Der var penge at spare ved at lægge om – og flere kom med, da gassen steg som følge af krigen i Ukraine.

”I starten tænkte vi ikke så meget på klima for at sige det rent ud. Det er økonomien, der har drevet det. Vi slog på, at i et lille samfund som vores er det vigtigt, at vores huse er salgbare. Det handler om at understøtte en positiv udvikling i Vandel.”
(tidl. medlem af Udviklingsrådet i Vandel)





Fjernvarmen rulles ud i Vandel



Nyt køleanlæg og solceller i Brugsen

- Som led i klimalandsbyen har Brugsen i Vandel fået installeret solceller, udskiftet deres køleanlæg og opstillet el-ladestandere. Omlægningen til grøn energi tog for alvor fart i foråret 2022, da energipriserne steg som følge af Ukrainekrigen.
- Med hjælp fra Vejle Kommunes Erhvervsservice blev der søgt støtte til køleanlæg og solceller samt knyttet kontakt til OK, som hjalp med at skubbe på for en aftale om el-ladestandere.
- I første omgang fik Brugsen afslag på ansøgningen om at sætte solceller op på taget. Med hjælp fra projektlederen og en kollega i planafdelingen lykkedes det at få dispensation til at opstille solcellerne på jorden, fordi taget ikke kunne bære dem.

Lidt vanskeligere har det været at få det lokale erhvervsliv til at deltage aktivt i klimalandsbyen.

Der har været en indsats i gang for at få de lokale virksomheder med på fjernvarmen, men reglerne gjorde det på det tidspunkt ikke fordelagtigt for virksomheder. Derfor blev det droppet igen. De økonomiske incitamenten eller mangel på samme har stor betydning for virksomhederne – således også for Brugsens beslutning om at udskifte køleanlægget.

”Mange virksomheder lever stadig i en verden, hvor der kun er en bundlinje, den økonomiske. Det vil sige, at hvis der ikke er en tydelig økonomisk gevinst i det, så er det vanskeligere at motivere. Når der kommer en økonomisk driver, kan det flytte noget i en vældig fart.”

(grøn erhvervsguide, Vejle Kommune)

Dog har den lokale erhvervsforening sat klima på dagsordenen og har blandt andet holdt et velbesøgt netværksmøde med klima på dagsordenen, hvor en lokal anlægsgartner fortalte om de tiltag, han har gjort, bl.a. ved at installere solceller i sine biler. Erhvervsnetværket har derefter fast sat klima på dagsordenen. Samtidig er der flere eksempler på lokale virksomheder, der tager tiltag omkring grøn energi og transport. De er dog ikke koblet til klimalandsbyprojektet.





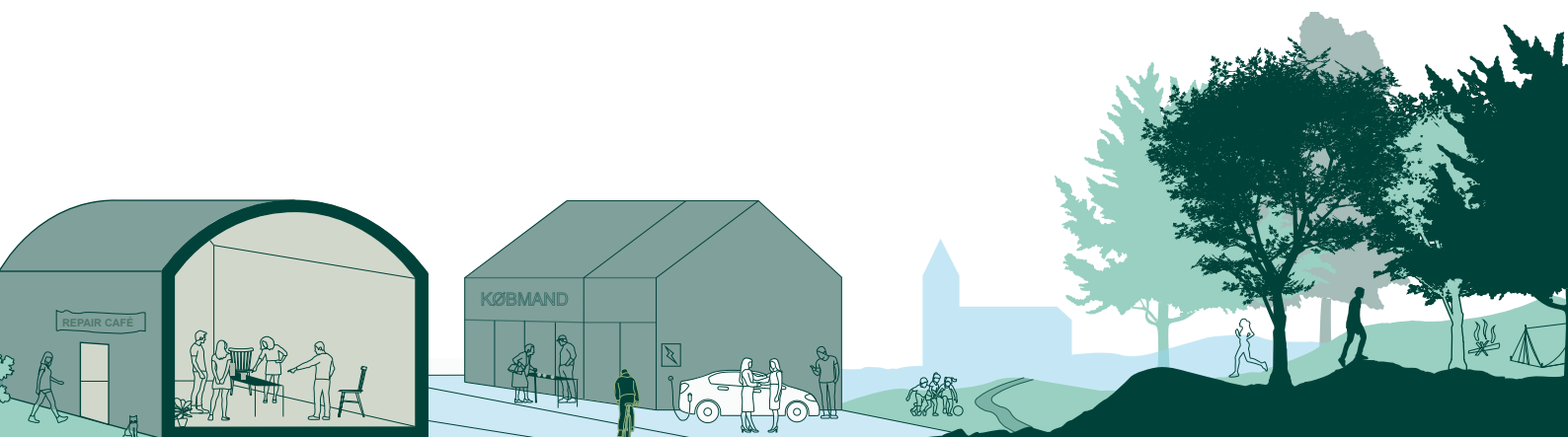
Delebilen i Vandel

3 Grønnere transport

Delebilsordning, elcykler på prøve og ladestandere

I Vandel har mange husstande to biler for at kunne klare hverdagens gøremål. Det er en ret vanskelig ting at ændre på. Men Klimalandsbyen Vandel er lykkedes i nogen grad med at røkke ved vanerne ved at tilbyde alternativer – særligt til bil nr. to – i form af en delebil og mulighed for at prøve en elcykel. Ligesom både Brugsen i Vandel og en lokal mekaniker har sat fået sat ladestandere til elbiler op.

fortsættes på næste side...



...fortsat fra forrige side

Hvordan kom det i stand?

En lokal beboer i Vandel er tovholder på indsatsen for grønnere transport og har drevet de forskellige indsatser, som er blevet til virkelighed med praktisk og økonomisk støtte fra Vejle Kommune. Vandel har fået tre elcykler, der var til overs fra et andet projekt i Vejle Kommune. Det har givet Vandels beboere mulighed for at leje en elcykel i en måned for 100 kr. for at afprøve, om det kunne være noget for dem. Der har været stor efterspørgsel på elcyklerne og flere beboere har efterfølgende anskaffet sig en elcykel. Det er aftalt, at Vandel kan fortsætte ordningen i et år med elcyklerne fra Vejle Kommune – og derefter vil indgå en aftale med en lokal cykelhandler om leje af elcykler.

”Der har været et godt flow i de elcykler. Jeg tror det er nr. ni eller ti, som henter en cykel i næste måned. En af beboerne, der normalt bruger bilen på arbejde 12 km. væk, er begyndt at cykle i stedet. Og en anden beboer overvejer at købe sig en elcykel til at komme rundt, hente børn og køre i Brugsen.”

(lokal projektleder, Klimalandsbyen Vandel)

”Det er dejligt at se, at folk prøver at cykle. Det får mange ud at cykle, som ikke ret gerne cykler. Det betyder meget. De siger selv, at de cykler mere og længere ture og ser en hel masse.”

(tovholder, grønnere transport)

Så var der idéen om en delebil. Til at begynde med så det vanskeligt ud: En rundspørge, tovholderen lavede på byens Facebook profil om interessen for en delebil, viste 80 % imod. Med hjælp fra Vejle Kommune er det alligevel lykkedes at få en delebilordning op at stå gennem en aftale med et privat firma. Byens Bil har vist sig at blive en succes – den er ofte lejet ud. Når man er medlem, er der garanti for, at der er en bil til rådighed, så de kommer ud med en ekstra bil.

”Alle her i Vandel tænker: Vi bor så langt væk, så vi er nødt til at have en bil, mange to biler. Og vi har haft det økonomisk fantastisk de senere år, så ingen har været nødt til at spare... der er 1000 landsbyer som Vandel i Danmark.”

(tovholder, grønnere transport)





Erfaringer med låncyklere

Trin-for-trin guide fra tovholderen:

Inden:

- Find et sted at opbevare cyklerne og et system for udlåning.
- Beregn en udlejningspris, der kan være med til at dække service på cyklerne.
- Forbered information om fx forsikring, låneperiode og ansvar.
- Anskaf el-cykler – gerne både herre- og dame-modeller i størrelser, der kan tilpasses.
- Find én eller flere frivillige, som vil stå for udlejningen af cyklerne.
- Udarbejd en låneaftale.
- Lav formidling, fx på sociale medier.

Ved udlejning:

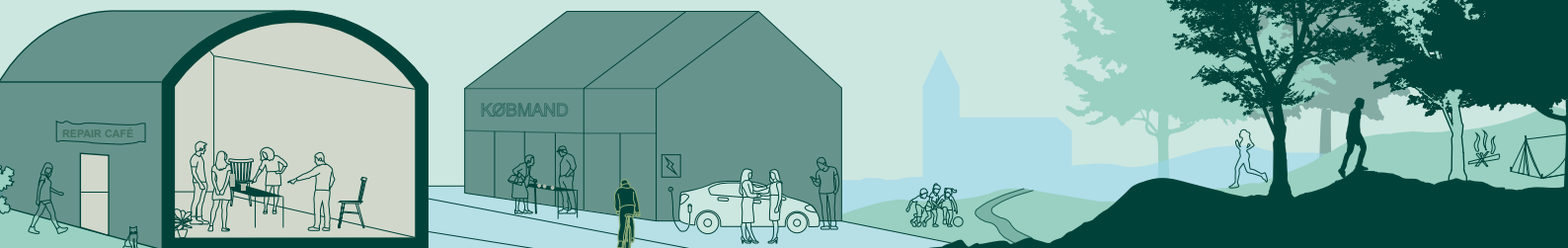
- Udfyld låneaftale sammen med den, som låner cyklen.
- Gem aftale.
- Modtag betaling for leje og depositum.

Efter udlejning:

- Gennemgå cyklen.
- Udbetal depositum.

1-2 gange årligt:

- Cyklerne afleveres til service.



Hvilken værdi har delecykler skabt for Vandel – ifølge tovholderen:

- Det har givet borgerne mulighed for at afprøve om en cykel kunne være noget for dem, inden evt. køb.
- Flere har givet udtryk for at det har været en god mulighed for at komme længere rundt, end ved en almindelig cykel. Dette har betyder meget for særligt den ældre gruppe af lånerne.

Gode råd til andre:

- Anskaf gerne unisex cykler eller damecykler, da de kan bruges af begge køn.
- Husk at service af cyklerne koster – det skal tænkes med i lejeprisen.
- Sørg for at få fortalt de gode historier med brugerne i billede og video, så det kan inspirere flere til at prøve cyklerne.

Erfaringer med delebil

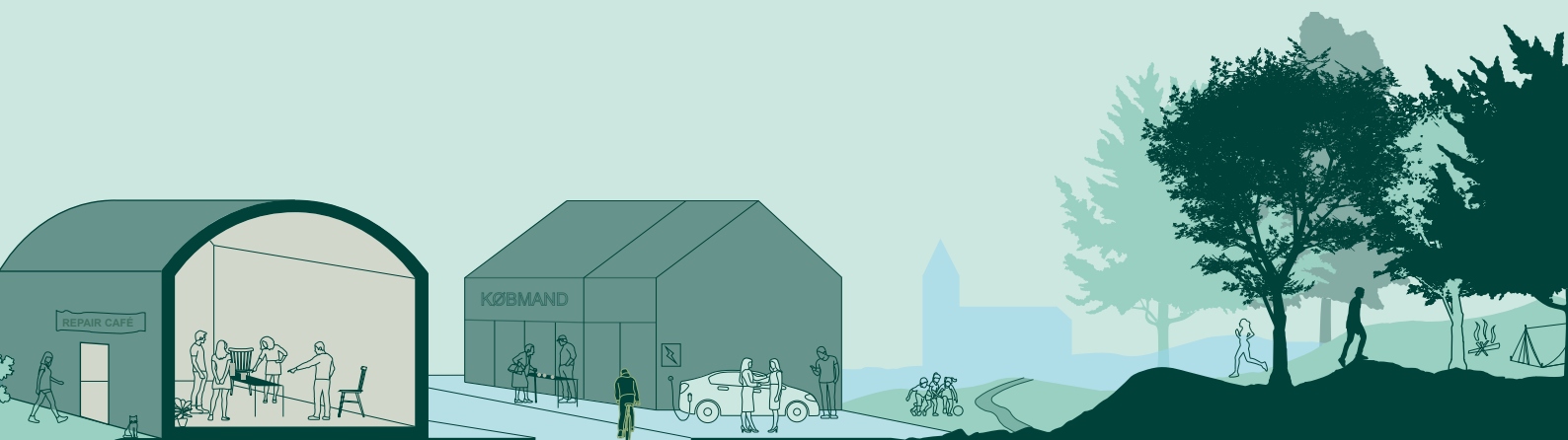
Trin-for-trin guide fra tovholderen:

- Undersøg den lokale efterspørgsel eller opbakning, fx med et spørgeskema på de lokale Facebook-grupper.
- Undersøg de forskellige muligheder og udbydere for delebiler. Hvad tilbyder de af biler, mulighed for kørsel og låneperiode, og hvor udbredte er de? Er der økonomiske eller medlemsfordele?
- Undersøg om firmaet skal have et startbidrag i form af en engangsudgift, eller om økonomien dækkes af lejeudgifter. Find evt. lokale sponsorater eller søg lokale fonde. Undersøg, om kommunen har særlige puljer til klimatiltag.
- Lav lokal formidling om formålet med delebilen, beregn gerne på besparelser i økonomi og CO₂.
- Find et centralt sted til at placere bilen. Lav evt. en aftale med lokale virksomheder eller institutioner, der selv kan have en fordel af at bruge bilen. F.eks. lavede Vandel en aftale med det lokale hotel om at bilen må stå der fast.
- Indgå en aftale med firmaet i en prøveperiode, og følg op på hvordan det går med tilslutning og efterspørgsel i byen. Det kan også give gode historier, der kan deles lokalt for at få flere med.



Hvilken værdi har delebilen skabt for Vandel – ifølge tovholderen:

- Bilen bliver benyttet ret meget – den har været lejet ud i mellem 50 og 80 % af tiden. Nogle gange er efterspørgslen så stor, at der skal bruges to biler. Hovedparten af medlemmerne og brugerne er fra postnr. 7184 Vandel.
 - Nogle bruger blot bilen et par timer på en dag, hvilket tyder på, at delebilen bliver erstatning for en bil nummer 2 i husstanden.
 - Der er etableret et velfungerende samarbejde med det lokale hotel, hvor bilen er placeret, så turister også kan leje bilen og bruge den til at opleve lokalområdet.
- **Gode råd til andre:**
- Tro på ideen! Selvom der i starten ikke var stor opbakning og tiltro til projektet i Vandel, viste der sig at være stor udlejning fra starten.
 - Find sponsorer til at betale startbidraget.
 - Find et centralt sted hvor I kan placere bilen. Få en aftale i stand med ejeren om at I må stille bilen der.
 - Find en god delebilsoperatør som giver mulighed for at låne biler i andre byer, så bilen kan bruges til hverdagsbilisme, ferier og andre længere ture.
 - Husk at bruge de sociale medier m.m. til at reklamere for delebilen, når I er i gang. Bed billeverandøren om at sende jeg reklamematerialer.



4 Biodiversitet

Plantning af en bynær skov

Klimalandsby Vandel har taget hul på en større ambition om at plante en skov på et stykke kommunal jord tæt på landsbyen. Foreløbig er der plantet en frugtlund med 20 træer, bærbuske og kvashegn. Planen er at plante cirka 1 hektar blandet skov. Frugtlunden skal på sigt udvides til 40-60 træer, hvor beboerne kan plukke æbler, pærer, kirsebær og blommer.

Der er nedsat en lille skovgruppe, der har afholdt et plante arrangement. Vandels beboere var inviteret med, og der var god tilslutning. Idéen er at øge biodiversitet og give plads til dyreliv. Og samtidig er skoven tænkt som et samlingssted for beboerne med bænke, grill-hytte og fælles plante- og høst-arrangementer.



Skilt der reklamerer for første plantedag til skoven i Vandel





Plantning af frugtlund og etablering af kvashegn til Vandels skov

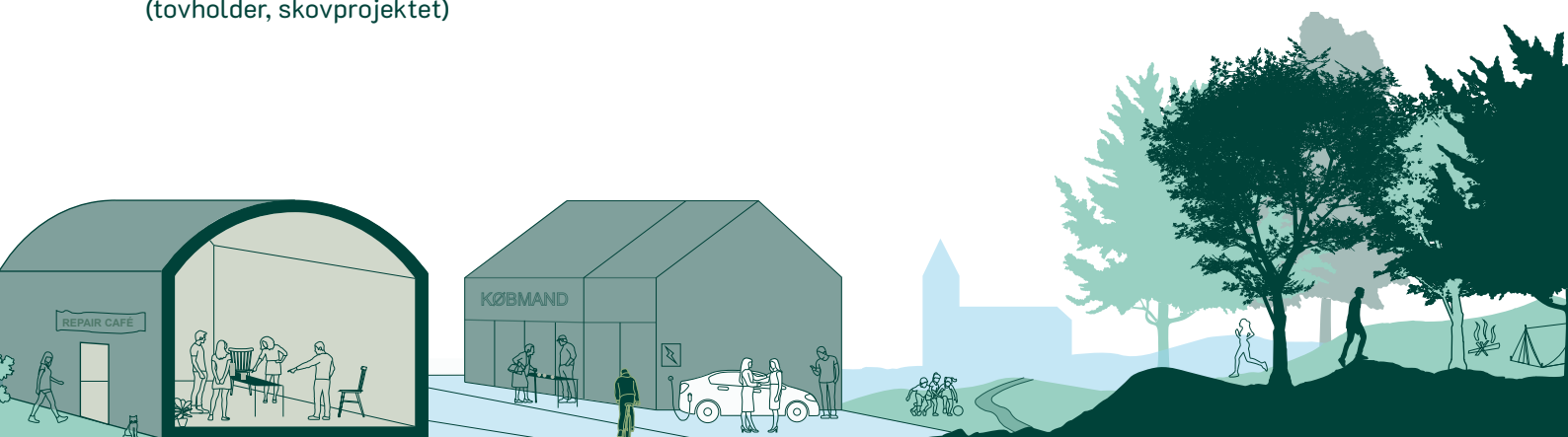
Hvordan kom det i stand?

Skovprojektet har været et lokalt ønske i lang tid. Området ligger mellem byen og omfartsvejen og vil skabe stor værdi som udflugtsmål. Med klimaprojektet kom der økonomiske midler, som gør det muligt at få plantet en skov med vægt på biodiversitet, ophold og samvær. Vejle Kommune indvilligede derfor i at ændre områdets formål fra erhvervsområde til grønt område. Til gengæld har det været vigtigt, at skoven var lokalt forankret.

Der er to tovholdere i skovgruppen, som skal passe området, og de arbejder på at involvere en større gruppe bl.a. gennem mindre arrangementer. Planen er, at skoven skal plantes med rådgivning fra professionelle og derefter kan passe sig selv. Skovgruppen vil stå for at slå stier, udvikle området og passe frugtlunden.

”Mange har taget positivt imod det og givet tilsagn om at de gerne vil være med igen til foråret, når vi planter flere træer. Det er byens frugtlund. Det der med, at man kan plante et træ og stadig gå og holde lidt øje med det og følge det, komme tilbage om tyve år og se, at der stadig står et æbletræ. Det er noget, alle folk kan gå op i og benytte i byen.”

(tovholder, skovprojektet)



5 Kultur og formidling

Klimaudstilling, åben klimalandsby og 'køb lokalt'

Vandel Klimalandsby har taget forskellige kanaler i brug for at formidle inspiration og erfaringer om klimahandling.

Vandel har et egnsmuseum drevet af en gruppe frivillige beboere, som har bidraget til klimalandsbyen med udstillingen 'Min mormor er klimaaktivist'. En udstilling, der formidler genstande og konkrete eksempler på fortidens bæredygtige hverdag, hvor skår blev klinket, redskaber og tøj repareret og havens frugter syltet. De har blandt andet interviewet ældre mennesker i lokalområdet og brugt deres historier.

Hvordan kom det i stand?

Frivilligruppen bag museet holder styr på et sognearkiv med 6-7000 genstande, som er skænket til museet og sætter løbende udstillinger op. Idéen til klimaudstillingen blev til i en snak med kommunens projektleder og Vandel Udviklingsråd om, hvordan museet eventuelt kunne bidrage til Klimalandsbyen. For de frivillige havde det betydning, at det kunne blive en 'noget-for-noget' aftale, hvor de bidrog med genstande og formidling, som de plejer og til gengæld ryddede et lokale til klimaudstillingen. Udstillingen er blevet til i et samarbejde med en udstillingsarkitekt, som har givet sparring til de lokale museumsfolk, og en professionel klimaformidler fra videns- og oplevelsescenter Økolariet i Vejle.

Samarbejdet mellem de frivillige og de professionelle har til tider givet gnister, men museumsgruppen er i dag både glade for, og stolte af resultatet, som også har givet dem ideer til hvordan de kan gøre udvikle museets udstillinger i fremtiden.

"Det var vigtigt for os at få en præsentabel og seværdig udstilling på benene. Vi blev selv grebet af det: Kan vi med museets genstande bidrage til, at nutidens mennesker godt kan leve fint og spare lidt mere på tingene..."
(frivillig fra museumsgruppen, Vandel)





Åbning af Klimaudstillingen
"Min mormor er klimaaktivist"

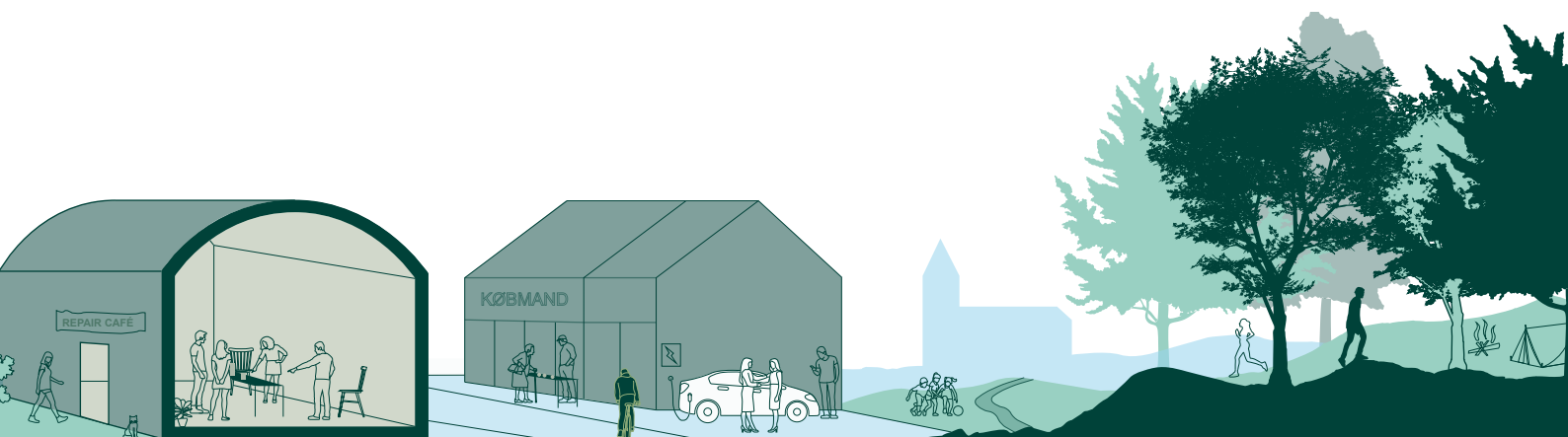


Område i klimaudstillingen om genbrugstekstiler

"Det, vi så på Økolariet, var også det med at røre ved tingene – det har vi taget med. Så vi er blevet inspireret til at tage lågerne af og have tingene fremme. På den måde kommer du tæt på. Og når vi viser rundt, tager vi nogle gange tingene ud og viser dem frem, fx en skovl, der er repareret med metal fra en dåse makrel i tomat og kopper der er klinket på gammeldags vis."*
(frivillig fra museumsgruppen, Vandel)

***Økolariet**

Vejle Kommune byggede i 2000 et videnscenter om bæredygtighed, hvor alle borgere gratis kunne komme ind og få ny viden om, hvordan de kunne bidrage til en bæredygtig fremtid.



Erfaringer fra udstillingsprojektet

Trin-for-trin guide fra en kommunal medarbejders perspektiv – om samarbejde med den frivillige museumsgruppe om en udstilling som led i Klimalandsbyen:

- Find en lokal forening, som kan levere frivilligt praktisk arbejde.
- Afdæk, hvordan projektet og de frivilliges interesse matcher.
- Find en professionel formidler. I dette projekt fandt vi gennem vores netværk tre relevante udstillingsarkitekter og bad dem byde ind på opgaven med både idé og pris.
- Brug tid på møder til at formidle og tilpasse udstillingsidé til de frivilliges opfattelse af en god udstilling.
- Udvælg genstande. Lav beskrivelser og tekster.
- Bind tingene sammen med overordnede tekster. Her var temaet. Det skal gøres af projektleder for at skabe sammenhæng til det øvrige projekt.
- Byg udstillingen med udstillingsarkitekt som arbejdsleder og de frivillige som arbejdskraft. Er der uoverensstemmelse mellem parterne, så følg de frivillige.
- Hold en fed og festlig indvielse.

Hvilken værdi har udstillingen skabt for Vandel:

- En ny udstilling om et moderne tema med brug af de gamle genstande har givet et løft for museet. Både for de frivillige og for opmærksomheden omkring museet.
- De lokale borgere har fået øjnene op for museets tilstedeværelse, og de frivillige kan mærke effekten af udstillingen i en god og stigende interesse for klimaudstillingen og museet i øvrigt.



Gode råd til andre om at engagere en etableret frivilliggruppe i dit projekt:

- Overvej hvad de frivillige får ud af at gå ind i dit projekt:

Find ud af hvordan en konkret forening (her museet) kan have gavn af dit projekt / tema.

Du skal bruge tid på at finde en vinkel på dit projekt, der passer med det de brænder for, fremfor at bede dem om at yde ekstra. Kan man det, får du al deres passion og energi ind i dit projekt.

- Giv plads til at de frivillige selv finder løsninger:

Museet foreslog til at begynde med, at klimaudstillingen kunne få 4 m² i et hjørne i kælderen. Projektleder spurgte hvorfor man ikke brugte hele kælderen (35 m²), men den var i brug til en anden udstilling. Efter lidt betænkningstid var de frivillige med på at lave en ny, stor udstilling – og en uge senere ringede gruppen og sagde at lokalet var ryddet.

- Kombiner det professionelle og det frivillige:

En professionel udstiller var nødvendig for at løfte niveauet hos de frivillige, så udstillingen blev interessant for en bredere gruppe. De frivillige var med til at vælge udstillingsarkitekten. Alligevel var der uenigheder undervejs, der skulle diskuteres og forhandles. Især hvor mange genstande, og hvor meget tekst, en udstilling kan bære.

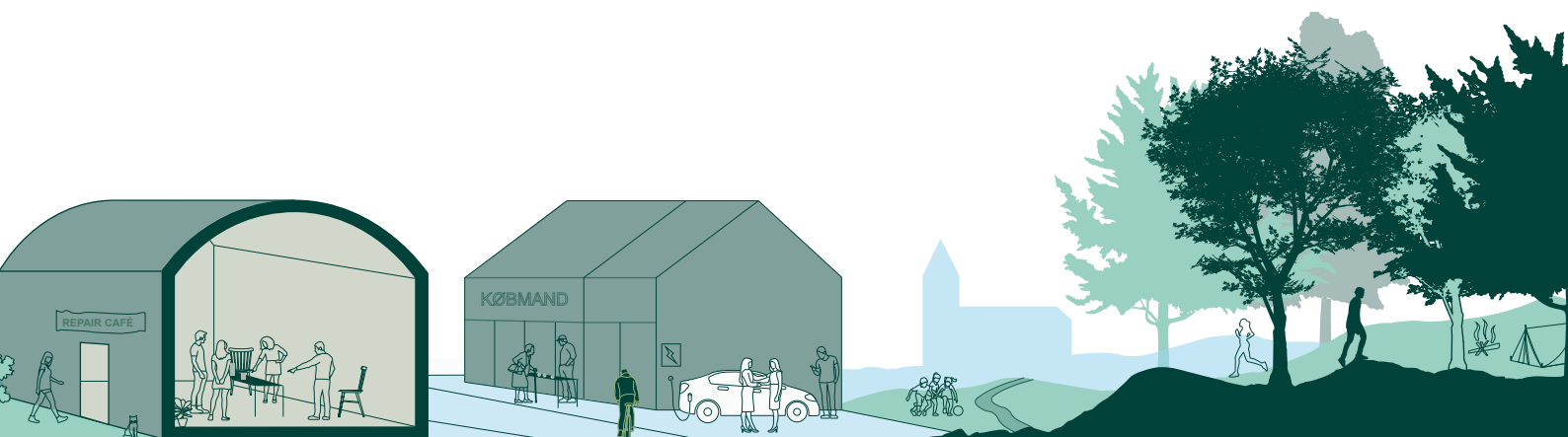
- De frivillige har det sidste ord:

I sidste ende var det vigtigt, at de frivillige havde mest at skulle have sagt, fordi det er deres sted og det er dem, som skal bære det igennem bagefter.

Andre formidlingstiltag i Klimalandsbyen Vandel

Den offentlige **Facebookgruppe 'Køb Lokalt i 7184 Vandel'**, som henviser til muligheder for at købe lokale råvarer i form af æg, kød m.v. Gruppen har knap 300 medlemmer.

I juni 2023 holdt Vandel **'Åben Klimalandsby'** med foredrag, workshops, bioblitz og fællesspisning. Desuden blev der opstillet en pavilion med infoskilte og opslagstavle i byen, og generelt er både Facebook og fysisk skiltning blevet anvendt til at sprede nyheder om projektet i byen.



Hvad kom der ud af det?

Klimalandsbyen Vandel er lykkedes med at reducere CO₂-udledningen.

Målinger foretaget af Rambøll før, under og ved afslutning af indsatsen viser et fald på godt 30 % i landsbyens udledning. I 2021 udledte hver husstand i Vandel i gennemsnit 8,2 tons CO₂ årligt målt på el, varme, transport og affald og fødevarer. Her, to år senere, er det tal faldet til 5,6 tons. Det er særligt på opvarmning, at Vandel har hentet sin største CO₂-besparelse. I dag er to ud af tre husstande i Vandel tilsluttet den grønnere varmeløsning. Omregnet til CO₂ har fjernvarmen betydet et fald i udledningen på ca. 1,7 tons CO₂.

Men Klimalandsby indsatsen har også skabt værdi på andre måder. Her er fokus på de 'bløde' former for udbytte som relationer, samarbejde og nye måder at tænke og arbejde på, der er vanskelige at måle.

Forskning: Værdi er meget andet end CO₂-reduktion

Forskning viser, at samskabende initiativer som Klimalandsbyen Vandel er velegnede til at skabe 'blød værdi' i form af nye relationer og samarbejder eller læring. Forskere benytter betegnelsen 'public value' (samfundsmæssig værdi) til at beskrive de mange forskellige dimensioner af værdi, der kan være i spil. Ud over målbare miljø- og klimaeffekter kan samskabende klimatiltag fx føre til nye relationer og samarbejder eller læring og indsigt, der på længere sigt kan munde ud i mere bæredygtige løsninger. (Tortzen & Agger, 2023).





Fællesspisning i Vandel

Hvordan har klimalandsbyen skabt værdi for Vandel?

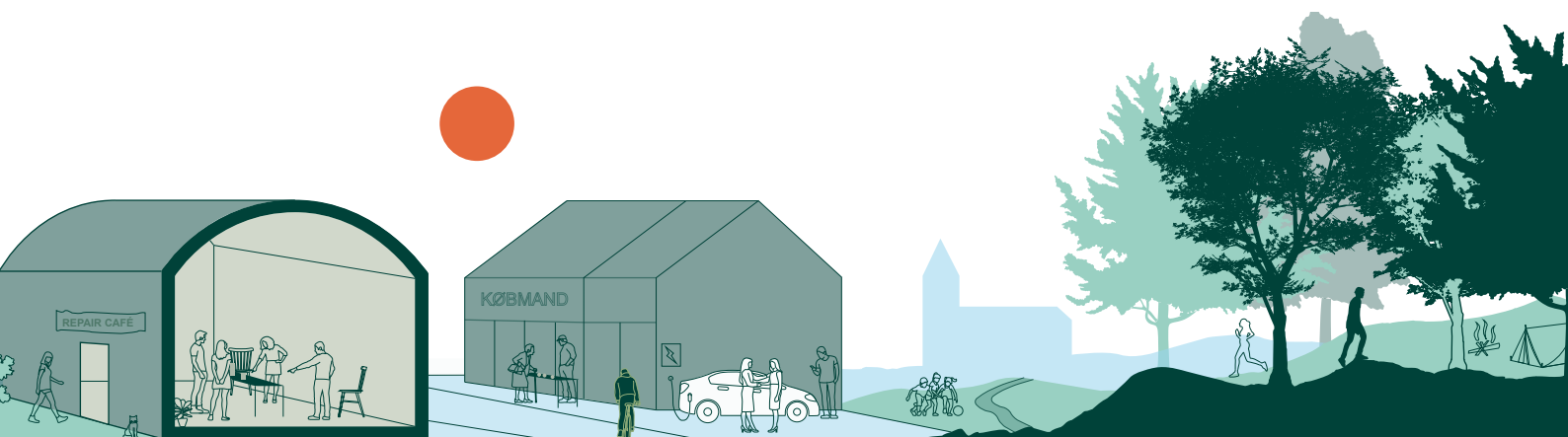
Ifølge beboerne har klimalandsby indsatsen har gjort en positiv forskel for Vandel på flere måder:

Klima-bevidsthed og handling

Beboerne i landsbyen har fået en større bevidsthed om klimaet og mulighed for selv at gøre noget konkret i deres hverdag – både i det store og i det små. Ligesom de har fået større viden om og interesse for affald, sortering og genbrug. Der er blevet vakt en 'genbrugsglæde'. Og beboerne er stolte af, at de er lykkedes med at skubbe til Vejle Kommunes affaldsordning, så det nu er muligt at aflevere deres affald i Billund i stedet.

Mødested og fællesskaber

Vandel har fået et nyt fysisk mødested (repair cafeens lokaler på skolen), et sted at samles – og nye anledninger til at mødes. Det har styrket sammenholdet og kendskabet på tværs i landsbyen. Desuden har klimalandsbyen været en anledning til at skabe relationer med de internationale indbyggere i landsbyen.





Bedre samarbejde og nye kontakter

Samarbejdet med klimalandsbyen har styrket relationerne og den gensidige forståelse mellem beboerne i Vandel og Vejle Kommune. Særligt har det gjort en forskel at have en bestemt at gå til i form af kommunens projektleder, som har været med til at muliggøre, at der kunne sættes meget i gang for relativt få ressourcer. Desuden har klimalandsbyen givet anledning til at knytte flere kontakter uden for landsbyen, fx til foreningen Refashion Vejle og til Jelling Festival og til beboere i Jelling, der også er interesserede i at etablere en repair café.

En positiv fortælling

Klimalandsbyen har styrket Vandels image og givet beboerne en ny selvfortælling, der hviler på en bevidsthed om, at det er en landsby, som rummer masser af ressourcer, idérigdom og kreativitet og som kan få ting til at ske. Ligesom det har givet en bevidsthed om, at der er mange måder at starte nye initiativer på – det behøver ikke at ske i regi af en forening. Beboerne arbejder videre med at udvikle et forslag til fremtidig brug af skolen som et fælleshus for Vandel under navnet Futurum.

Nye kompetencer

De aktive beboere i Vandel, som har drevet klimalandsbyen, oplever desuden, at de har fået ny selvtillid, energi og kompetencer ift. samarbejde og projektledelse, som de kan bruge fremover, når landsbyen tager nye initiativer.



”Det har givet os et andet sammenhold og kendskab på tværs, sat nogle nye fællesskaber og sammensætninger sammen, som jeg ikke tror ville have været der, hvis vi ikke havde gjort det her. Kan ikke sige – alle har fået elbiler eller plantet træer – der er ikke noget konkret – det er svært at se, hvad det er.”
(lokal projektleder, Klimalandsbyen Vandel)

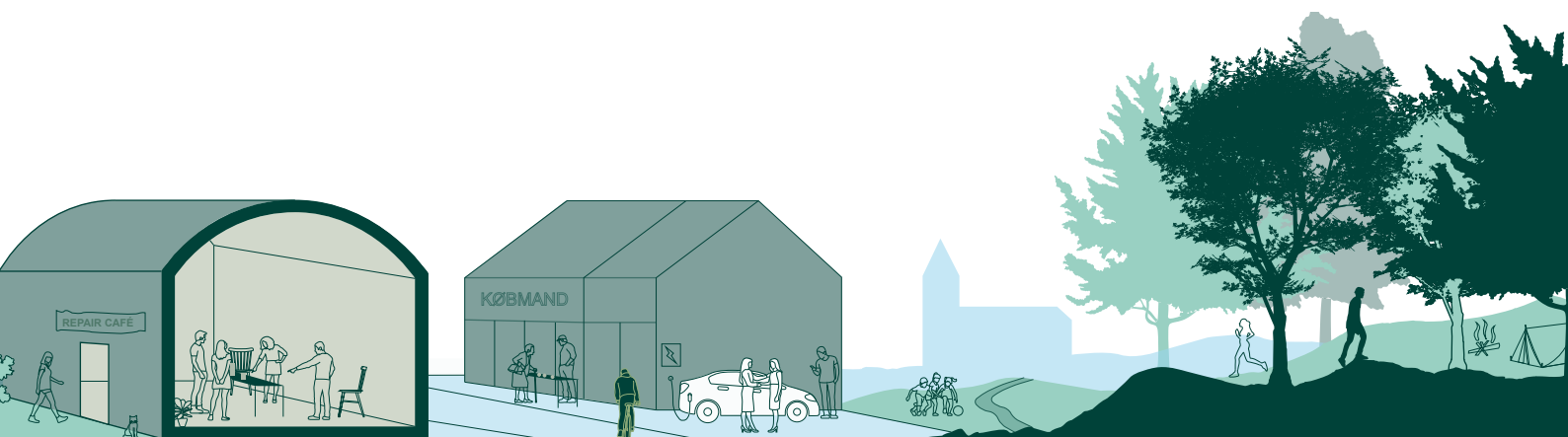
”De har virkelig løftet sig som lokalsamfund ude i Vandel – ift. at skabe nogle initiativer, der er så interessante og perspektivrige, at vi gerne vil kigge på dem og lære af dem....Der er kræfter derude, som gerne vil – og har fået opbakning til at komme igennem med ting. Klimalandsbyen har løftet Vandel som helhed – set bredt og bagud er vi lykkedes med i løbet af de sidste tre år at skabe en lille forandring i Vandel og gøre det til et sted, hvor vi kigger hen for inspiration.”
(projektudvikler, landdistrikter, Vejle Kommune).

”Det har helt sikkert givet os noget viden i den her tovholdergruppe om, hvordan kan vi arbejde sammen, hvordan kan vi få ting til at ske – og hvad der virker. Der er sket et eller andet – også i denne her snak om, hvad vi vil fremadrettet. Det her med at have et tovholdersammenhold og vores skole, Futurum, der skal vi have et brugerråd – der kan vi tage tingene med videre. Jeg er helt enig!”
(lokal projektleder, Klimalandsbyen Vandel).

Værdi for Vejle Kommune

For Vejle Kommune har en vigtig ambition med klimalandsbyen været at eksperimentere med en ny rolle og nye greb i en borgerdrevet klimaindsats. Klimalandsbyen har givet indsigter i, hvad der virker i denne type samarbejde, hvor kommunen træder ind i en understøttende rolle.

Det kan du læse mere om i det følgende.



Hvad har virket?

Eksperimentet lykkedes! I Klimalandsby Vandel har beboerne sat gang i en række forskellige klimainitiativer, som giver mening i deres hverdag og derfor har en god chance for at vare ved – også når projekt Klimalandsby slutter. Samtidig har Klimalandsbyen Vandel løftet lokalsamfundets selvopfattelse og givet et større sammenhold.

For Vejle Kommune ligger værdien både i konkrete samarbejder og projekter, men i lige så høj grad i ny læring og inspiration. Vandel Klimalandsby er nemlig et konkret eksempel på, hvad der skal til, når kommunen ønsker at understøtte beboerne i et lokalområde med at få gang i klimatiltag, der giver mening lokalt.

Klimalandsbyen Vandel viser, at selv i 'gennemsnitlige' lokalsamfund uden særlige forudsætninger findes der et engagement og en handlekraft ift. den grønne omstilling blandt beboerne.

Der følger forventninger og opmærksomhed med at blive tildelt en særlig rolle som 'klimalandsby'. Det åbner et vindue for at eksperimentere og gå andre veje end normalt – både set fra beboerne i Vejle Kommune og fra beboerne i Vandel.

I det følgende kan du læse om de tre 'ingredienser', som har fået indsatsen til at lykkes:

- Organisatoriske greb: Politisk forankring, organisatorisk fokus og ekstra ressourcer
- Rollen som brobygger: nysgerrighed, relationer og koblinger
- De konkrete initiativer: Gå med energien, fællesskaber og handling





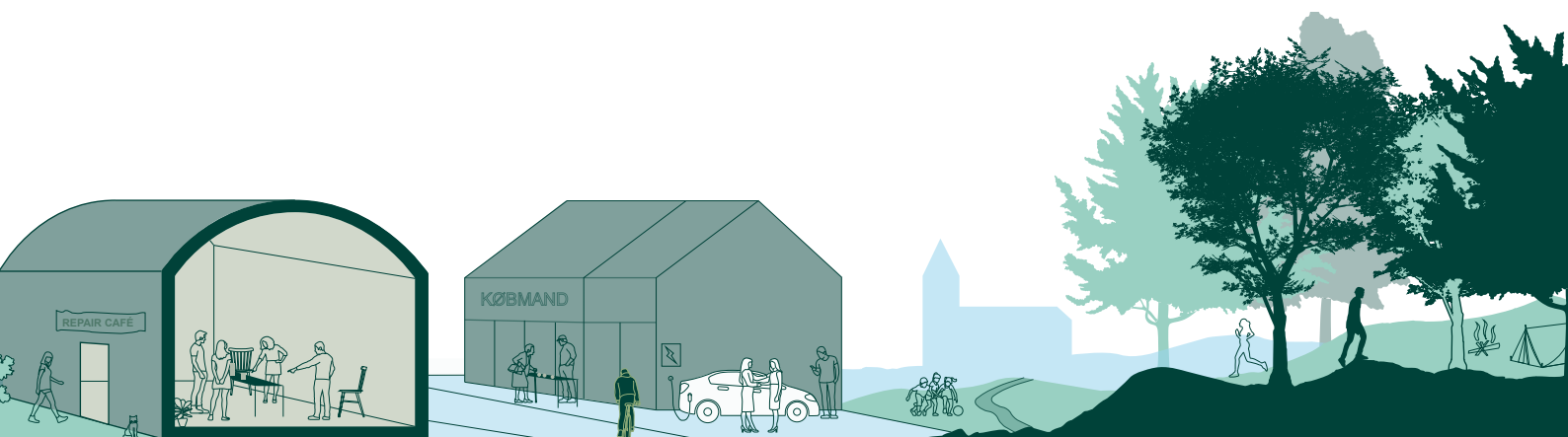
Informationspavillon om klimalandsbyprojektet i Vandel

Organisatoriske greb

Politisk forankring, fokus og ekstra ressourcer

Set fra kommunens perspektiv har særligt tre organisatoriske greb haft betydning for at lykkes med Klimalandsbyen Vandel, nemlig:

- En tydelig politisk forankring
- Et organisatorisk fokus – målretning af ressourcer
- En eksperimentel ramme, som giver større risikovillighed



Politisk forankring

Vejle Kommunes klimalandsby-indsats er forankret politisk i Udvalget for Lokalsamfund og Nærdemokrati, som har godkendt en projektramme og bevilget penge til indsatsen.

Politikerne udpegede Klimalandsbyen Vandel på baggrund af en konkurrence. Desuden har politikerne i udvalget haft mulighed for at følge processen tæt gennem løbende afrapportering og ved at deltage i forskellige events (Åben Klimalandsby, åbne workshops og møder, klimanetværksmøder og Klimadagen i Vejle. Til sammen har det givet en tydelig og synlig politisk interesse for og forankring af klimalandsbyen.

Inspiration: En konkurrence

- Udvalget for Lokalsamfund og Nærdemokrati udskrev en konkurrence blandt alle kommunens landsbyer og lokalsamfund.
- Processen bestod af formelle ansøgninger, fremlæggelse af idéer og bedømmelse ud fra en række parametre.
- Lokalsamfundene skulle beskrive, hvilke klimaindsatser, de ønskede at sætte i gang, sandsynliggøre, at der var bred opbakning i lokalområdet og udfolde, hvordan de ville arbejde med kommunikation og mobilisering.
- Konkurrencen gav kommunen – både på det politiske og administrative niveau – et godt indblik i ambitioner, behov og ønsker i lokalsamfundene ift. den grønne omstilling.
- Arbejdet med ansøgningen betød, at beboerne i Vandel havde et solidt grundlag at sætte i gang fra.

”Det var meget positivt. Vi oplevede, at de borgere, der drev det, var ude at søge opbakning i deres landsby – og det var ikke kun Tordenskjolds Soldater, men også det lokale erhvervsliv, foreninger og institutioner. De var ude og spørge: Hvis vi nu gør det her, vil I så stille jer til rådighed?”

(Thyge Havgaard Bjerring, formand for Udvalget for Lokalsamfund og Nærdemokrati, Vejle)



”Konkurrencen betød, at de (beboerne i Vandel) startede med at føle, at de havde vundet. Det betød også, at der allerede var lavet et stort forarbejde – gratis og frivilligt – som lå klar til at blive sat i værk. Så vi fik det forærende, at de både tænkte ’yes, vi er de bedste!’ og at de havde samlet støtte...”

(projektudvikler, landdistrikter, Vejle Kommune)

Organisatorisk fokus

Efter udnævnelsen til klimalandsby har Vandel nydt godt af et organisatorisk fokus i kommunens forvaltninger. Betegnelsen ’klimalandsby’ er et vigtigt organisatorisk greb, som sender et signal internt i den kommunale organisation om, at her er en indsats med politisk bevågenhed, som skal understøttes. Det har gjort det legitimt for medarbejdere fx i Ressourcer & Genbrug, Erhvervsservice og Økolariet at bruge mere tid på Vandel, end de ellers ville have gjort. Og dermed trække opmærksomhed og medarbejderressourcer i retning af at få klimalandsbyen til at lykkes.

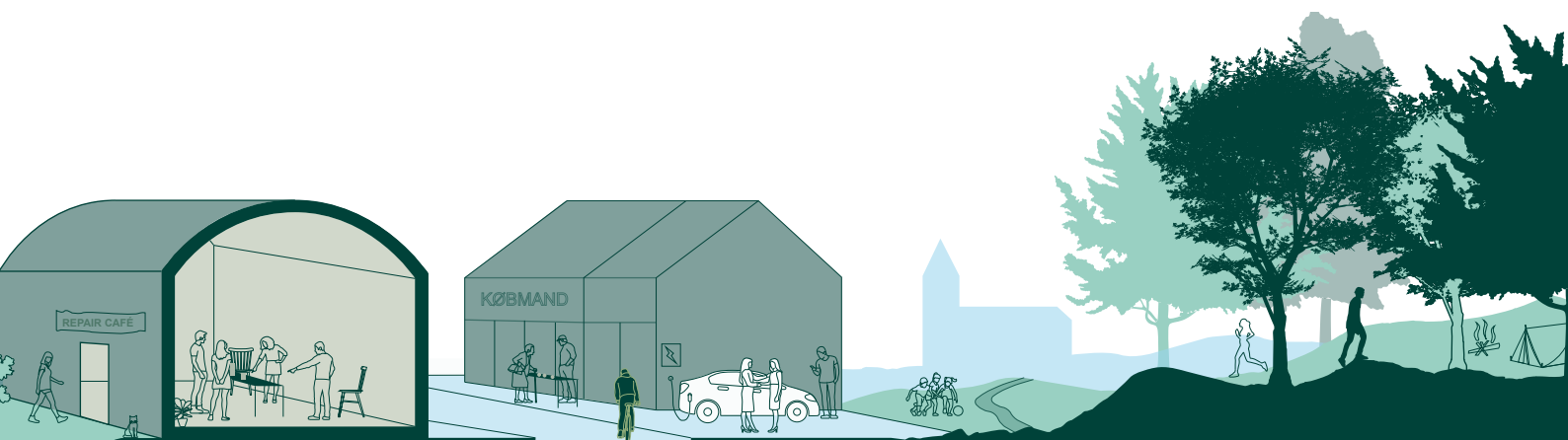
”Vi har lagt et tema ned over et afgrænset geografisk område – og det har været med til at fokusere os alle sammen. Det har gjort det muligt for projektlederen at invitere medarbejdere (fra Ressourcer & Genbrug) ind og sige til andre kolleger: I skal bruge tid og ressourcer på det her, for vi har besluttet, at vi skal arbejde med klima og hverdagshandlinger lige præcis her.”

(projektudvikler, landdistrikter, Vejle Kommune)

Samtidig har arbejdet med klimalandsbyen været med til at skærpe opmærksomheden hos medarbejderne om, hvor centralt et godt samarbejde på tværs internt i kommunen er for at hjælpe borgerdrevne initiativer på vej. En medarbejder fra Erhvervsservice har taget læring med fra arbejdet med Klimalandsbyen Vandel, som løb ind i udfordringer med at få tilladelse til solceller på taget af Brugsen. Han har sat sig for i kommende indsatser at være på forkant med den interne, kommunale koordinering.

”Det er vigtigt at være opmærksom på snitflader til kommunen og på at få koordineret projekter med de kommunale interesser, så vi sikrer, at gennemløbstiden ikke bliver for lang og at borgere og virksomheder ikke oplever, de bliver kastet fra den ene til den anden. Nu er jeg blevet mere opmærksom på selve arbejdet ind i kommunen, hvor man hjælper med at føde projekterne eller tiltagene.”

(grøn guide, Erhvervsservice, Vejle Kommune)



Italesættelse: Et eksperiment

Italesættelsen er et tredje vigtigt organisatorisk greb. Det har haft stor betydning internt i organisationen, at klimalandsbyen bliver italesat som et 'eksperiment' eller et 'laboratorium', hvor der skal udvikles nye måder at arbejde på og opsamles læring. Det gør det mindre risikabelt for det politiske niveau at lukke uforudsigeligheden ind. Og samtidig kan det bane vejen for, at medarbejdere i fagforvaltningerne tør skubbe til kommunens sædvanlige roller, regler og rutiner – og gå nye veje for at hjælpe Vandel klimalandsby på vej.

Forskning: Større risikovillighed i eksperimenter

Klimalandsby Vandel er et skridt for Vejle Kommune mod en mere samskabende rolle. Forskning viser, at mod og opbakning fra det politiske lag er afgørende for at kunne udforske nye roller. Når en kommunal organisation udsætter sig for den 'risiko' og uforudsigelighed, der er forbundet med at arbejde på nye måder – og oveni købet vælger at invitere borgere og andre aktører ind, er det afgørende at have politikerne i ryggen.

En måde at fremme politikernes og organisationens risikovillighed på, er ved at italesætte et nyt initiativ som et 'eksperiment' eller 'laboratorium', hvor formålet først og fremmest er at udforske nye veje og indhente læring. Denne tilgang kan være med til at mindske presset for at 'levere' og nå synlige, dokumenterbare resultater.

(Tortzen & Agger, 2023)

Fra Vandels perspektiv

Set fra Vandels perspektiv har særligt to organisatoriske greb haft betydning for at lykkes med Klimalandsbyen:

- Kommunal opmærksomhed og lydhørhed.
- Ekstra ressourcer, både i form af penge og inspiration og faglig sparring fra kommunale medarbejdere.

Udnævnelsen til klimalandsby har medført, at medarbejdere i Vejle Kommunen så det som deres opgave at fjerne 'sten på vejen' for klimainitiativer i Vandel. Den ekstra lydhørhed og opmærksomhed fra kommunen har banet vejen for initiativer, der normalt ikke ville have nogen let gang på jord.



Det er i flere tilfælde lykkedes beboerne i Vandel at udfordre gældende regler og rutiner i kommunen, som de oplevede, stod i vejen for de grønne tiltag. Således har beboerne i Vandel påvirket Vejle Kommune til at indgå en aftale med Billund Kommune, så de nu har mulighed for at aflevere affald på genbrugsplads i nabokommunen. Et andet eksempel er en tilladelse til at sætte solceller op ved Brugsen – her hjalp kommunens projektleder med at få en dispensation igennem.

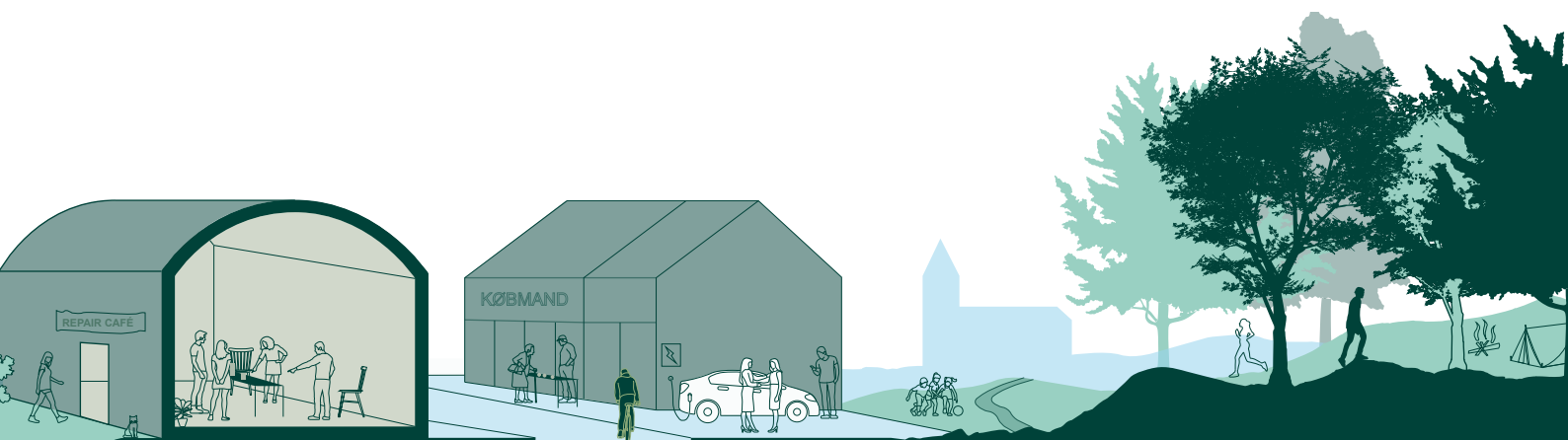
”Jeg kan se, at når man laver et projekt, kalder det klimalandsby og giver det opmærksomhed, så sætter det ting i gang og tiltrækker partnerskaber, som vi nok ellers skulle have arbejdet hårdt for at få op at stå”

(Lisbet Wolters, stadsarkitekt, chef for By, Land og Klima)

Desuden har beboerne bag Vandel Klimalandsby fået helt praktisk og jordnær hjælp fra Vejle Kommune til at udvikle og virkeliggøre klimainitiativer. Således har Vejle Kommune åbnet for, at beboerne i Vandel midlertidigt kan benytte lokaler på den lukkede skole til repair café og fællesspisninger. Vandel Klimalandsby har fået mulighed for at låne containere af kommunen til landsbyens bytte-central. De elcykler, Vandel har stillet til rådighed for beboerne på prøve, er også udlånt af Vejle Kommunen. Ligesom den jord, hvor den bynære skov bliver plantet, tilhører Vejle Kommune.

Et andet organisatorisk greb, som har haft stor betydning for Klimalandsby Vandel er tilførsel af ekstra ressourcer i form af 'frie midler' til klimatiltag. En del af klimaindsatserne i Vandel ville ikke være blevet til noget uden en økonomisk investering fra Vejle Kommune. Det gælder for eksempel delebilsordningen, Byens Bil. Kommunen har betalt for en reklameplads på bilen og på den måde været med til at finansiere opstarten. opstartsfinansieringen. Resten kom fra et lokalt sponsorat fra en erhvervsdrivende.

Det gælder udstillingen på museet, som Vejle Kommune understøttede med midler til ombygning, formidling og en udstillingsarkitekt. Desuden har muligheden for at trække på ekstra midler betydet, at repair cafeen kunne indkøbe industrisymaskiner og at der har været penge til at afholde kurser i syning og broderi. Ligesom kommunen har betalt for planter til den lokale skov, for events såsom Åben Klimalandsby og for materialer som fx skilte.



”Pengene har haft en stor betydning. De har givet os mulighed for at gøre noget mere og noget andet end vi ellers kunne have gjort. For eksempel, at der kunne komme nogen og lave sy-workshops og hjælpe os på andre måder. Vi har som udviklingsråd ikke behøvet søge til hver aktivitet eller bruge kræfter på at søge fonde osv. Vi var ikke kommet så langt uden.”

(lokal projektleder, Klimalandsbyen Vandel)

”Så mange penge frigør kræfter hos borgerne. Det med at søge fondsmidler dræner, og man mister nemt gejsten. På denne her måde får man mulighed for at ride på den energi, der er fra starten. Det gælder om at komme i gang med noget med det samme. Det kan være svært at forstå som borger, at det skal tage så lang tid. Det giver et kæmpe boost, at pengene er der.”

(medarbejder, Ressourcer & Genbrug, Vejle Kommune)

Det har haft stor betydning, at der netop var tale om 'frie midler', dvs. at udgifter blot skulle godkendes af den kommunale projektleder. Det har gjort det muligt for borgerne i Vandel at handle, når energien var der. På det symbolske plan har kommunen derved vist tillid til, at beboerne i Vandel selv forstod sig på at prioritere og allokere penge til klimalandsbyen. Generelt har beboerne i Vandel været sparsommelige – og der har været rigeligt med midler, hvilket har gjort det muligt at eksperimentere og ikke ramme i plet med alle tiltag.

”Pengene har været nemme at aktivere og der har ikke været begrænsninger på, hvad de måtte bruges til. Samtidig har der faktisk været så rigeligt med penge, at hvis vi havde brug for noget, så kunne vi gøre det.... Det er vigtigt, at pengene er forholdsvis nemt tilgængelige, så man ikke skal udfylde formularer m.v. – så bliver det nemt at gøre tingene.”

(projektudvikler, Landdistrikter, Vejle Kommune)

Den inspiration og faglige sparring, som beboerne bag Vandel Klimalandsby har fået, særligt fra den kommunale projektleder, men også fra andre kommunale medarbejdere, har også haft stor betydning for at lykkes med klimaindsatserne. Det kan du læse mere om i næste afsnit, som handler om den afgørende rolle som brobygger.



Rollen som brobygger

Nysgerrighed, relationer og koblinger

Den måde, Vejle Kommune har grebet sin rolle an på ift. Klimalandsbyen Vandel har været helt afgørende for at lykkes. Frem for at agere som 'faglig ekspert' med forstand på den fagligt tekniske side af klimaindsatser eller som 'serviceleverandør', der udruller klimaindsatser top-down, har kommunen indtaget en rolle som facilitator.

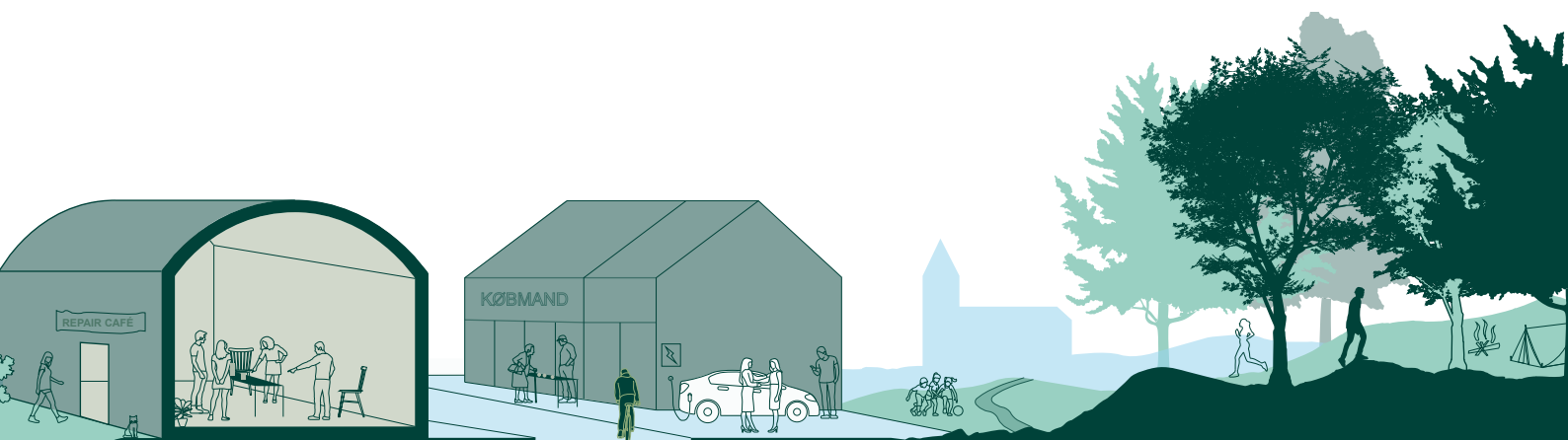
Ambitionen har været at understøtte det klimaengagement og den handlekraft, der findes hos beboerne i et lokalsamfund. Alle ideer og initiativer skulle derfor komme fra borgerne i Vandel med udspring i deres behov og deres hverdag. Det er en måde at arbejde på, som udfordrer de kommunale arbejdsgange og mindset.

Her er rollen som brobygger central, for det er brobyggeren, der arbejder med at koble beboernes og kommunens behov og ambitioner sammen. Brobyggerens indsats vender både 'udad' – i form af samarbejde med landsbybeboerne – og 'indad' – i form af samarbejde med relevante kolleger internt i kommunen.

Vejle Kommune udnævnte en projektleder, der skulle fungere som inspirator og brobygger mellem beboerne i Vandel og Vejle Kommune. Projektlederen fik mulighed for at trække på to kolleger med henholdsvis viden om lokalsamfund og klima, foruden en række andre kolleger i bl.a. Ressourcer & Genbrug.

I rollen som brobygger ligger nogle arbejdsmåder og greb, som har været vigtige for at understøtte beboernes klimainitiativer i Vandel, nemlig:

- At være nysgerrig og udforske de lokale behov og ambitioner.
- Opbygge tillidsfulde relationer.
- Inspirere og skubbe til de borgerdrevne initiativer.
- Forbinde initiativer, ressourcer og personer for at skabe synergi og derved større kraft bag landsbyens egne initiativer .



Forskning: Rollen som brobygger er central i samskabelse

Forskning viser, at rollen som brobygger er central for at facilitere vellykket samskabelse. Undersøgelser peger på et særligt mindset og en særlige måde at arbejde på, som karakteriserer brobyggere:

- Opbygge tillid, relationer, netværk og alliancer – indadtil og udadtil.
- Åbenhed overfor andre parters behov og interesser.
- Klar forventningsafstemning – klare linjer i samarbejdet.
- Politisk og organisatorisk ‘tæft’ – ift. at skaffe internt mandat, opbakning.
- Mod og vedholdenhed, kreativitet.
- Personlig indstilling og vedholdenhed

(Tortzen & Agger, 2022)

En vigtig tilgang i brobyggerens arbejde er at være åben og nysgerrig og bruge tid på at opbygge tillid og lokalkendskab. Det kræver nemlig en god fornemmelse for og indsigt i beboernes hverdag og behov at udøve netop den brobygning, der er brug for. Og så kræver det, at man kommer ud af rollen som kommunal medarbejder.

”Skal vi komme og fortælle dem (beboerne), hvad de skal gøre – eller skal de komme med idéerne? Vi skal finde hinanden midt i mellem. Som medarbejder skal man strække sig en lille smule og give lidt af sig selv. Man kan ikke være myndighed, men må sætte sig ned som medborger.”

(kommunal projektleder for Klimalandsbyen, Vejle Kommune).

For at lære beboerne og deres lokale kontekst og behov at kende lagde projektlederen i Vandel Klimalandsby ud med at holde faste møder med korte intervaller med de aktive beboere. Ligesom hun og kollegerne hjalp dem med at tilrettelægge workshops og borgermøder for de øvrige beboere i Vandel og gennemføre en ressourcekortlægning i landsbyen. Det oplevede beboerne bag klimalandsbyen som en stor hjælp, for de var ikke vant til projektledelse og til at arbejde aktivt med mobilisering.

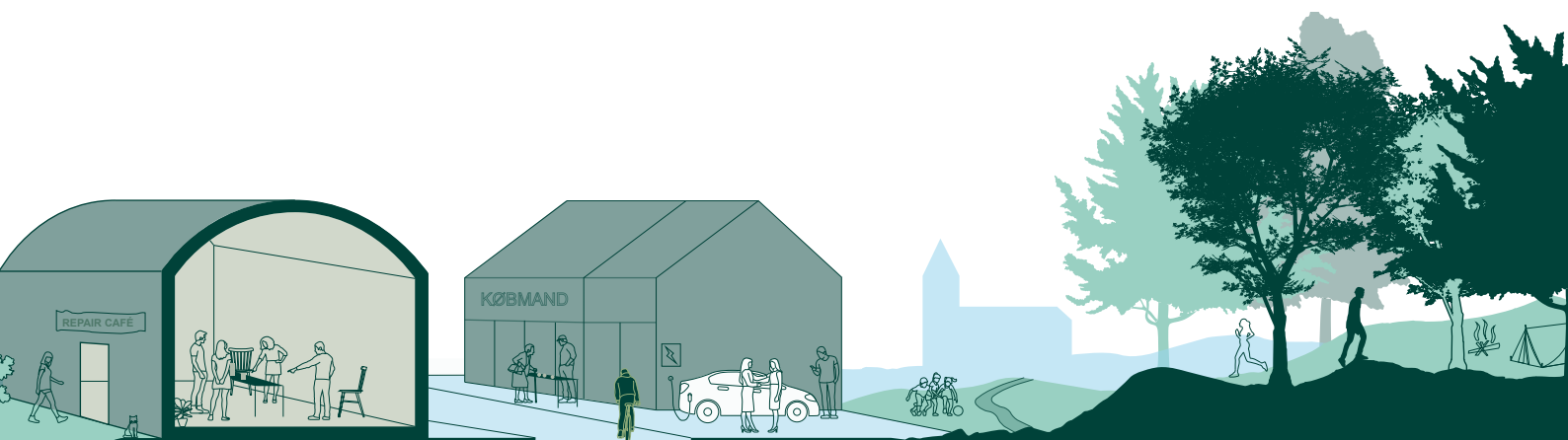


”Man skal være i øjenhøjde og ikke komme og tro, at man ved noget, for det gør man ikke. Man aner ikke noget om deres lokalsamfund. Så det er afgørende at være virkelig åben overfor deres virkelighed og deres ressourcer. Have blik for at understøtte, der hvor initiativet er, og ikke der, hvor man måske synes, det burde være. Hvis man kan det, så får man meget større merværdi – det kan virke langsommeligt, men man får løftet noget der er meget mere bæredygtigt og langtidsholdbart – og kan holde også når kommunen trækker sig – og det gør den altid.”
(medarbejder, Ressourcer & Genbrug, Vejle Kommune).

”Relationer mellem kommuner og borgerne er vildt vigtigt. Derfor tager ting lang tid – det tager tid at opbygge relationer. Det tager tid at finde ud af, at man faktisk vil det – bidrage på den samme dagsorden. Turde tage de snakke og involvere sig... Hen ad vejen opstår små ting, hvor vi understøtter hinandens dagsordner.”
(medarbejder, Ressourcer & Genbrug, Vejle Kommune)

Et andet vigtigt greb handler om den delikate balance mellem at understøtte borgernes egne idéer og initiativer og skubbe på og opmuntre dem. Rollen som brobygger er en balancegang, der kræver at man navigerer imellem at være embedsmand og indgå i et samarbejde med borgerne. Her er brug for en 'håndholdt' indsats med en god fornemmelse for, hvad der virker i hver enkelt situation.

”Det handler meget om at finde sin rolle i det – hvornår skal man presse på – og hvornår skal man lade dem selv køre processen? Jeg skal hjælpe med at få ting til at blive til noget. Det drejer sig også om at arbejde med deres kultur – og finde ind til, hvad der tænder dem. Man skal egentlig meget mere ud at drikke kaffe med de forskellige og se, hvordan kan vi få dig til at blomstre i det her projekt?”
(kommunal projektleder for Klimalandsbyen, Vejle Kommune)



Beboerne bag klimalandsbyen har været både tilbageholdende og sparsommelige ift. at bruge penge og ressourcer på at sætte nye initiativer i gang. Her har et let puf fra projektlederen i flere tilfælde fået dem til at gå længere, end de umiddelbart selv troede på. Det gælder fx Byens Bil, hvor projektlederen skubbede på for at prøve, selvom beboerne ikke selv troede på det. Ligesom de ekstra ressourcer fra kommunen har haft en betydning, for eksempel ift. at få gang i delebilsordningen med Byens Bil, udlejning af elcykler og en udstilling om klima på museet.

”Jeg tror, det er vigtigt for et lille lokalsamfund som vores, at der er nogen, der skubber lidt på en gang imellem, men stadig lader os drive det. Jeg har ikke følt, at det var Vejle Kommunes projekt, det var vores fælles projekt. Det er vigtigt, at de som medarbejdere ikke kommer og siger – nu skal I lave de her 27 tiltag, for så kommer det ikke til at ske. Det er bedre at lade små ting blomstre.”

(lokal projektleder, Klimalandsbyen Vandel)

En måde at understøtte og 'skubbe' til initiativerne i klimalandsbyen har været at koble dem sammen med relevante kontakter og initiativer uden for Vandel og derved 'forstørre' initiativet og trække flere ressourcer ind.

Den brobyggende indsats har således også bestået i at knytte forbindelser til relevante kontakter og samarbejdspartnere, der kunne hjælpe klimainitiativer på vej. Her har projektlederen og hendes kolleger benyttet deres netværk i den kommunale organisation til at skabe kontakter både til relevante fagkolleger i den kommunale forvaltning og til andre aktører. For eksempel er beboerne, som står for tekstildelen af repair cafeen blevet sat i kontakt med en medarbejder fra Ressourcer & Genbrug og en studerende, der lavede projekt om tekstilaffald samt en række andre initiativer i kommunen, der arbejder med upcycling af genbrugstekstiler. Ligesom de frivillige bag Vandel Museum blev kontaktet og efterfølgende linket op med en udstillingsdesigner og har fået kontakt med lederen af Økolariet, der har givet dem inspiration til interaktivt udstillingsdesign.

”Kommunens projektleder har støttet op og puffet lidt: Jeg har lige nogle kontakter i Spinderihallerne – de skal samles på torsdag – ska I ikke ind og se deres repair cafe? Hun har også skabt kontakter til Upcomers Market og Refashion Vejle. Det er hele tiden projektlederen, der har nogle kontakter og skubber lidt på. Det betyder meget, at hun har alle de kontakter.”

(tovholder, repair cafeen)



Klimaindsatser i praksis

Gå med energien, fællesskaber og handling

Fra starten havde Klimalandsbyen Vandel en ambition om at rulle en hel række af klimaindsatser ud på én gang. Der var masser af idéer til klimainitiativer blandt borgerne om alt fra affaldssortering til fælleshaver og skovplantning. Men det viste sig hurtigt, at der ikke var kræfter til at få alle idéer til at leve i praksis – og at det var vanskeligt at få flere til at blive aktive.

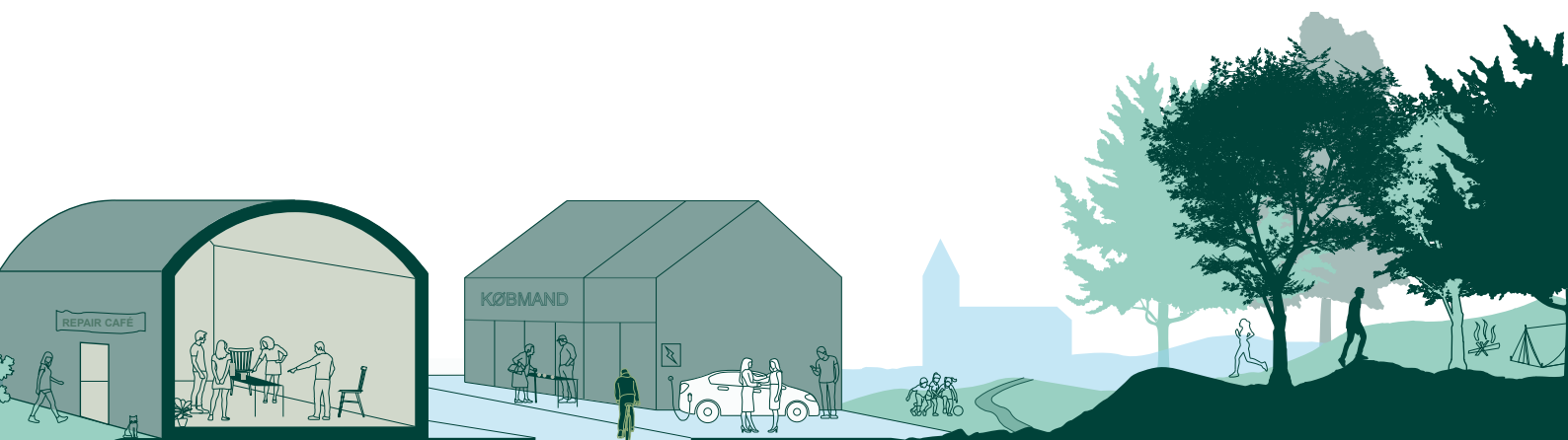
Så klimalandsbyen har foldet sig gradvis ud efter princippet: Kun de initiativer, som nogen har energi på og er villige til at løfte, bliver til noget. Det har medført, at initiativerne er knopskudt stille og roligt frem for at blomstre på én gang.

Særligt tre greb har været vigtige for at få de konkrete klimaindsatser i Vandel til at lykkes, nemlig:

- At gå med energien – og lade ildsjælene drive det
- Tålmodighed og knopskydning
- Fokus på fællesskab og konkret handling.

Klimaindsatserne i Vandel er organiseret efter et princip om, at initiativet og energien til at drive dem skal komme nedefra. Det hele skal drives af lokale ildsjæle, så hvis der ikke er nogen til at folde en indsats ud i praksis, bliver den ikke til noget. Klimaindsatserne er organiseret i en række arbejdsgrupper med en tovholder, der står i spidsen for de enkelte aktiviteter, fx repair cafeen, museets udstilling og delebilordningen samt udlån af elcykler. Tovholderne for de forskellige grupper holder møder på tværs og støtter hinanden.

Det er helt bevidst, at den lokale projektleder og Udvalgsrådet ikke tager tæten, men lader de aktive beboere selv drive de indsatser, de brænder for. Det giver en langsommere start – til gengæld kommer flere aktive med efterhånden – og initiativerne er holdbare i længden.



Det var vanskeligt i starten, fordi alle – også Vejle Kommune – forventede, at der skulle ske noget hurtigt. Men efterhånden har beboerne bag Klimalandsbyen Vandel indstillet sig på, at der skal tålmodighed til – og at det stille og roligt lykkes at få flere engageret og få sat flere indsatser i gang hen ad vejen. Det tager tid at få folk med. Og da det hele hviler på frivillige kræfter, er det også vigtigt at kunne skrue op og ned for indsatserne efter, hvor meget energi og overskud der er. Frivillige indsatser er sårbare og personafhængige – og flere gange har det været nødvendigt at skrue ned og sadle om i klimalandsbyen, fordi centrale personer blev syge eller måtte trække sig ud en periode.

Det har vist sig vanskeligt og langsomt at få engageret og mobiliseret en bredere gruppe af beboere i Vandel – på trods af bred opbakning til idéen fra begyndelsen.

”Den største barriere er at få folk med på tingene... Når vi laver grupper, som skal arbejde aktivt med det, så rækker folk hånden op og vil gerne være med, men at få dem til også at deltage, det er det vanskelige. Det er ikke kun fordi vi er klimalandsby – sådan er det også generelt. Det med at få folk ind i frivilligt arbejde – det er ikke det bedste marked lige nu” (lokal projektleder, Klimalandsbyen Vandel)

I stedet for at gå efter at sætte en masse parallelle aktiviteter i gang, har folkene bag klimalandsbyen lært at tænke i knopskydning. De har erfaret, at det kan være en god idé at tage udgangspunkt i de indsatser, der virker – og lade nye initiativer brede sig derfra. Et eksempel: Repair cafeen har succes, så er det oplagt at lægge en fællesspisning i regi af repair cafeen. Og at få en klima-kok til at komme og fortælle om klima-kostråd ved samme lejlighed. Bare som en lille sidegevinst på en aften, hvor hygge og samvær er i højsædet.

”Det er jo ikke det hele, der kan blomstre på samme tid. ...Det der med, at man skal have det hele spundet i gang med det samme – det er ikke måden. Vi skal tage det som det kommer. Der er nogle frø, der skal ligge lidt længere tid. Jeg skal selv passe på ikke at blive for utålmodig – noget skal modnes og det tager lidt længere tid.” (tovholder, repair café)

”Hvis vi var begyndt med klimamad til en start, tror jeg nogle var faldet fra. Det er bedre at tage det indefra og bygge lag på lag, så man ikke afskriver nogen på forhånd. Det er vigtigt at tænke på, hvad der motiverer folk i første række.” (lokal projektleder, Klimalandsbyen Vandel)



”Man skal starte med det, man kan få folk med på. Man er nødt til at starte lidt forsigtigt og ikke tro, at man kan ændre det hele på en gang – hellere lige prioritere lidt.”

(tovholder, repair café)

Erfaringerne fra Klimalandsbyen Vandel viser tydeligt, at engagement i klimaet langt fra er den eneste motivation for de borgere, der driver klimaindsatserne. Set fra beboernes perspektiv vejer de ’bløde’ gevinster ved klimalandsbyen i form af sammenhold, fællesskab og et attraktivt og levedygtigt lokalsamfund mindst lige så tungt. Det er vigtigt, at klimaindsatserne kan passes ind i beboernes hverdag – og der må gerne også følge en økonomisk gevinst med.

”Den primære faktor er sammenhold, at folk har et sted, vi kan mødes. Vi kan ikke have, at folk tænker: Vores landsby er godt nok død – der sker ikke en skid!”

(tovholder, grønnere transport)

Forskning: Handling i fællesskab

Forskning i klimapsykologi viser, at konkrete klimahandlinger, som udføres i fællesskab med andre, kan gøre os mennesker mere modstandsdygtige. Handling i fællesskab modvirker nemlig apati og bekymring over klimaforandringerne. Og fællesskabet i sig selv kan styrke vores handlekraft og evne til at tilpasse os og håndtere de udfordringer, klimakrisen stiller os over for.

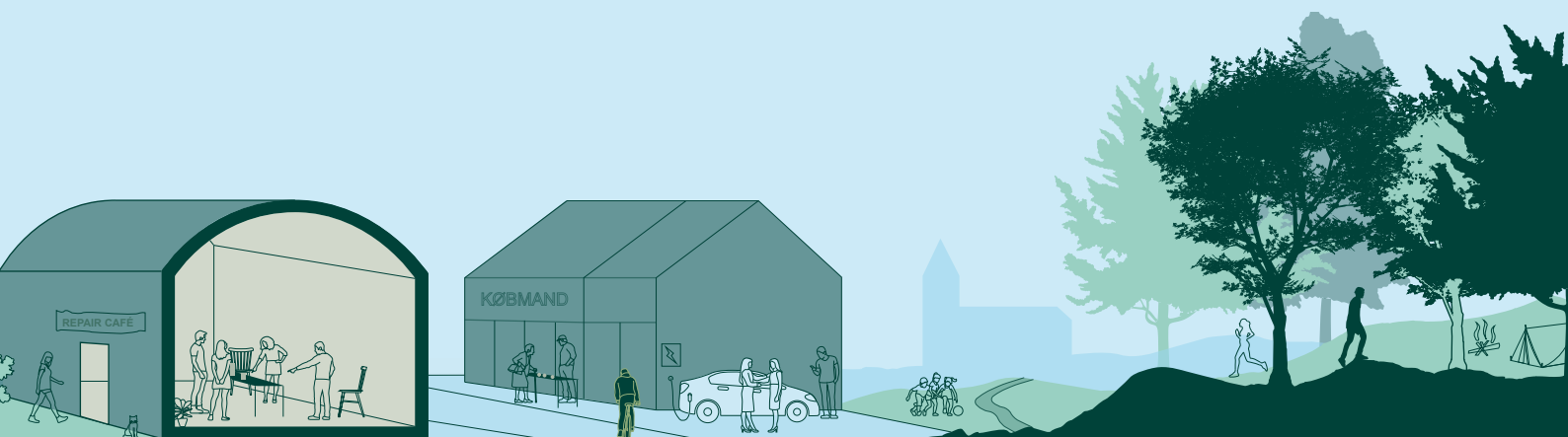
(Roepstorff, 2022)

Forskning: Plads til forskellighed

Forskning viser, at det er afgørende for at lykkes med borgerdrevne klimatiltag, at der er plads til forskellighed.

Det forudsætter en rummelighed overfor, at deltagerne både kan vælge at deltage af mange forskellige årsager og at de kompetencer og bidrag, de kommer med, kan være af meget forskellig art.

(Tortzen & Agger, 2023)



Erfaringen fra Vandel er, at det ikke først og fremmest er viden om klimatiltag, der optager beboerne. I starten blev der holdt nogle workshops og foredrag i regi af klimalandsbyen. Men beboerne ville langt hellere have mulighed for at handle konkret og se synlige resultater af deres indsats.

Det, som har virket motiverende i Klimalandsby Vandel, har været klimaindsatser, der skabte synlige og konkrete resultater. For eksempel, når der bliver opstillet genbrugscontainere med brugte møbler m.m., når Vandel får en Byens Bil eller der bliver plantet en lund med frugttræer. Gode råd fra tovholderne lyder:

Pluk de lavthængende frugter først – starte med det, som er nemmest at få i gang og som er synligt. Spred de gode historier – og byg videre på jeres succeser!

”Jeg er nok meget en praktisk gris – og jeg godt lide at sætte ting i søen og se, at det tiltrækker nogen.”

(tovholder, repair café)

Forskning: Klimahandlingens 5 S'er

Den norske forsker, Per Espen Stoknes (2022) peger på, at meningsfulde klimahandlinger kan indfanges med fem S'er. De skal være:

- Sociale, dvs. udføres i fællesskab.
- Simple, dvs. nemme og enkle at udføre.
- Støttende, dvs. sættes ind i en støttende ramme, der viser, at den forbedrer vores sundhed og velbefindende.
- Understøttes af Stories (historiefortælling), der skaber håb frem for dommedagsscenarier.
- og af Signaler om synlige resultater, som viser, at det nytter noget.

Kontakt

Vejle Kommune: Klimachef Lisbet Wolters: liwol@vejle.dk.

Vandel Udvalgsråd: info@udviklingvandel.dk

Projekthjemmesider

www.klimalandsby.vejle.dk

www.Klimalandsbyen.dk





Litteratur

Roepstorff, S. (2022) Klimapsykologi. København: People's.

Stoknes, P.E. (2022) Overvind klimaempatien i G. Thunberg (red.) Klimabogen. København: Politikens Forlag.

Tortzen, A. & Agger, A. (2022): Samskabelse set fra frontlinjen. Lederliv. www.lederliv.dk/artikel/samskabelse-set-fra-frontlinjen

Tortzen, A., & Agger, A. (2023). Klima, demokrati og samskabelse - Kommunen som katalysator for klimaengagement. København: Akademisk Forlag.





Om Anne Tortzen og Center for Borgerdialog

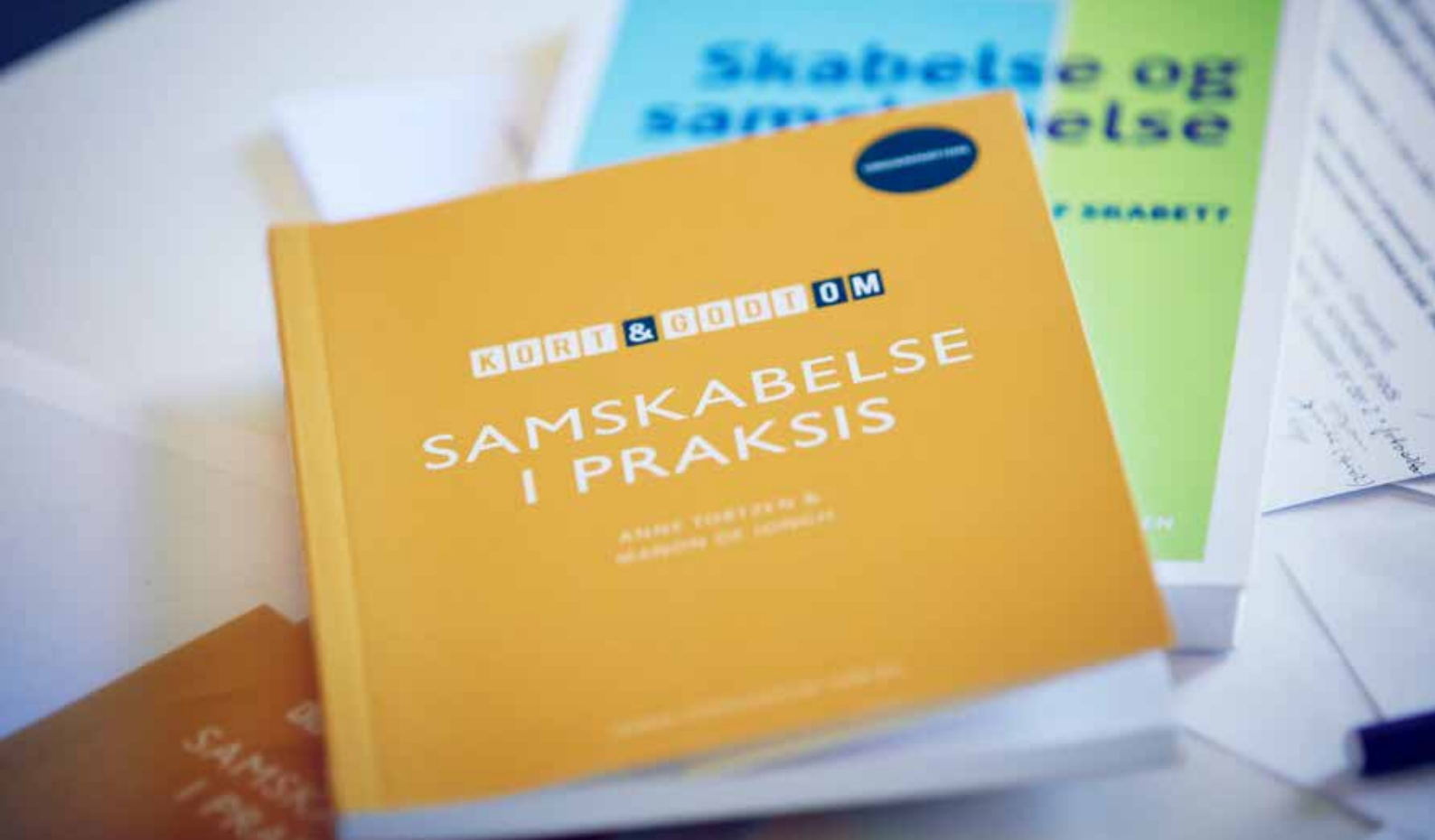
Anne Tortzen har en baggrund som cand.scient.pol., journalist og proceskonsulent og har arbejdet med kommunikation, inddragelse og nærdemokrati i mere end 20 år.

Anne er ekspert i borgerinddragelse og samskabelse og har stor viden om borgerinddragelse og demokratiudvikling i både ind- og udland. Med en PhD i bagagen arbejder hun både som forsker, rådgiver og formidler.

Siden 2009 har Anne som selvstændig stået i spidsen for virksomheden Center for Borgerdialog, der rådgiver kommuner og organisationer om borgerinddragelse og samskabelse, kompetenceudvikler medarbejdere og ledere samt spreder viden om forskning, metoder og erfaringer inden for feltet.

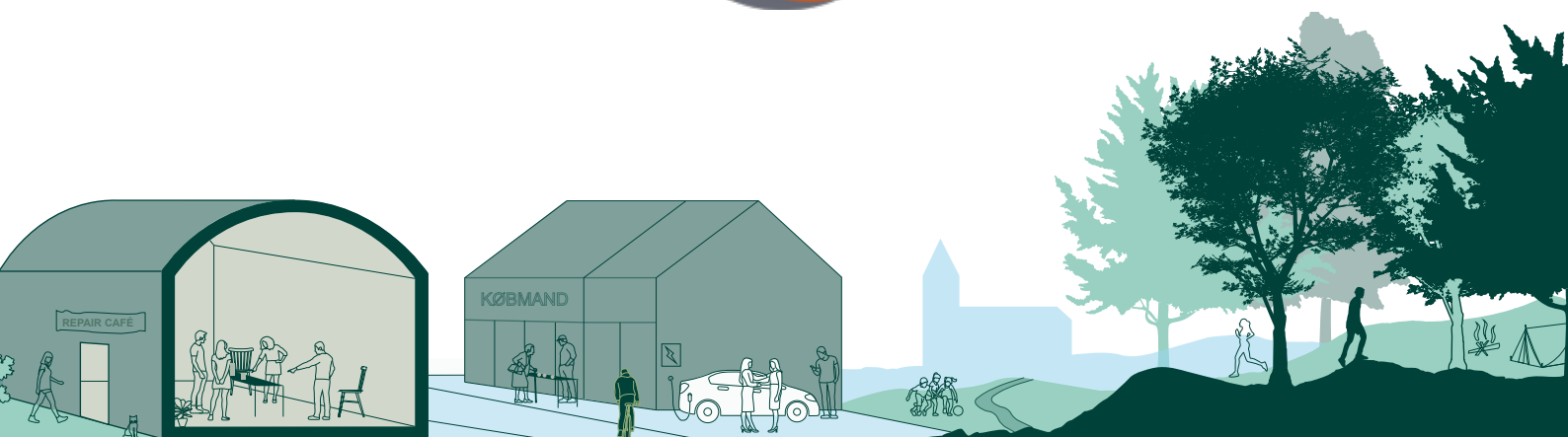
De seneste har Anne Tortzen særligt været optaget af den grønne omstilling og hvordan kommunerne kan understøtte borgernes klimaengagement og samarbejde på tværs.





Anne holder mange foredrag og har skrevet en lang række artikler, debatindlæg og bøger, bl.a. 'Klima, demokrati og samskabelse. Kommunen som katalysator for klimaengagement' (2023). 'Kort og godt om samskabelse i praksis' (2021), 'Demokratisk fornyelse – byer der går foran' (2020) og 'Samskabelse af velfærd – muligheder og faldgruber' (2019).

Se mere her: www.centerforborgerdialog.dk





GENBRUG
Lavet af
genbrugsmateriale
FSC® C138925